

Dell Latitude E5470

Kullanıcı El Kitabı

Resmi Model: P62G
Resmi Tip: P62G001



Notlar, dikkat edilecek noktalar ve uyarılar



NOT: NOT, bilgisayarınızı daha iyi kullanmanızı saęlayan önemli bilgileri anlatır.



DİKKAT: DİKKAT, donanımda olabilecek hasarları ya da veri kaybını belirtir ve bu sorunun nasıl önleneceğini anlatır.



UYARI: UYARI, meydana gelebilecek olası maddi hasar, kişisel yaralanma veya ölüm tehlikesi anlamına gelir.

Telif hakkı © 2016 Dell Inc. Tüm hakları saklıdır. Bu ürün, A.B.D. ve uluslararası telif hakkı ve fikri mülkiyet yasaları tarafından korunmaktadır. Dell ve Dell logosu, Amerika Birleşik Devletleri ve/veya diğer ülkelerde, Dell Inc.'e ait ticari markalardır. Burada adı geçen diğer tüm markalar ve isimler, ilgili firmaların ticari markalarıdır.™

2016 - 05

Revizyon A01

İçindekiler

1 Bilgisayarınızda Çalışma.....	6
Güvenlik talimatları.....	6
Bilgisayarınızın içinde çalışmaya başlamadan önce.....	6
Bilgisayarınızı kapatma.....	7
Bilgisayarınızın içinde çalıştıktan sonra.....	7
2 Bileşenleri takma ve çıkarma.....	9
Önerilen araçlar.....	9
Abone Kimlik Modülü (SIM) kartını takma.....	9
Abone Kimlik Modülü (SIM) kartını çıkarma.....	9
Alt kapağın çıkarılması.....	10
Alt kapağı takma.....	10
Pili Çıkarma.....	10
Pili takma.....	11
Sabit Sürücü Aksamını Çıkarma.....	12
Sabit sürücüyü sabit sürücü braketinden çıkarma.....	12
Sabit sürücüyü sabit sürücü braketine takma.....	13
Sabit Sürücü Aksamını Takma.....	14
İsteğe bağlı M.2 SSD Takma.....	14
İsteğe bağlı M.2 Katı Hal Sürücüsünü (SSD) kaldırma.....	14
İsteğe bağlı PCIe SSD kartını takma.....	14
İsteğe bağlı PCIe SSD kartını çıkarma.....	15
Bellek modülünü çıkarma.....	15
Bellek modülünü takma.....	16
WLAN Kartını Çıkarma.....	16
WLAN Kartını Takma.....	16
WWAN kartını çıkarma.....	17
WWAN kartını takma.....	17
Güç konektörü bağlantı noktasının çıkarılması.....	17
Güç konektörü bağlantı noktası kurulumu.....	18
Klavyeyi çıkarma.....	18
Klavyeyi Takma.....	19
Ekran aksamını çıkarma.....	19
Ekran aksamını takma.....	20
Dock çerçevesini çıkarma.....	21
Dock çerçevesini takma.....	22
İsteğe bağlı SmartCard okuyucu kartını çıkarma.....	22
İsteğe bağlı SmartCard okuyucu kartını takma.....	23

Parmak izi okuyucu kartının çıkartılması.....	23
İsteğe bağlı parmak izi okuyucu kartını takma.....	24
LED kartını çıkarma.....	24
LED kartını takma.....	25
Isı Emici Aksamını Çıkarma.....	25
Isı Emici Aksamını Takma.....	26
Hoparlörleri çıkarma.....	26
Hoparlörleri takma.....	27
Sistem kartını çıkarma.....	27
Sistem kartını takma.....	28
Düğme pili çıkarma.....	28
Düğme pili takma.....	29
3 Sistem kurulum seçenekleri.....	30
Boot Sequence.....	30
Gezinti tuşları.....	30
Sistem Kurulumuna genel bakış.....	31
Sistem Kurulumuna Erişim.....	31
Genel ekran seçenekleri.....	31
Sistem Yapılandırma ekranı seçenekleri.....	32
Video ekran seçenekleri.....	34
Güvenlik ekranı seçenekleri.....	34
Güvenli Önyükleme ekranı seçenekleri.....	36
Intel Yazılım Koruma Uzantıları ekran seçenekleri.....	36
Performans ekranı seçenekleri.....	37
Güç Yönetimi ekranı seçenekleri.....	38
POST Davranışı ekran seçenekleri.....	39
Sanallaştırma desteği ekran seçenekleri.....	40
Kablosuz ekran seçenekleri.....	41
Bakım ekran seçenekleri.....	41
Sistem Günlüğü ekran seçenekleri.....	42
BIOS'u Güncelleştirme	42
Sistem ve kurulum parolası.....	43
Bir sistem parolası ve kurulum parolası atama.....	43
Mevcut bir sistem ve/veya kurulum parolasını silme veya değiştirme.....	44
4 Teknik özellikler.....	45
Sistem özellikleri.....	45
İşlemci özellikleri.....	45
Bellek özellikleri.....	46
Depolama özellikleri.....	46
Ses özellikleri.....	46


Video özellikleri.....	46
Kamera özellikleri.....	47
İletişim özellikleri.....	47
Bağlantı noktası ve konnektör teknik özellikleri.....	47
Temassız akıllı kart özellikleri.....	48
Ekran özellikleri.....	48
Klavye özellikleri.....	49
Dokunmatik yüzey özellikleri.....	49
Akü özellikleri.....	50
AC Adaptör özellikleri.....	50
Fiziksel özellikler.....	51
Çevre özellikleri.....	51
5 Tanılamalar.....	52
Gelişmiş Yükleme Öncesi Sistem Değerlendirmesi (ePSA) tanılamaları.....	52
Aygıt durumu ışıkları.....	53
Pil durum ışıkları.....	54
6 Dell'e Başvurma.....	55

Bilgisayarınızda Çalışma


Güvenlik talimatları


Bilgisayarınızı potansiyel hasardan korumak ve kişisel güvenliğinizi sağlamak için aşağıdaki güvenlik yönergelerini uygulayın. Aksi belirtilmedikçe, bu belgedeki her prosedür aşağıdaki koşulların geçerli olduğunu varsaymaktadır:


- Bilgisayarınızla birlikte gelen güvenlik bilgilerini okudunuz.
- Çıkarma prosedürü ters sırayla uygulanarak bir bileşen değiştirilebilir veya (ayrıca satın alınmışsa) takılabilir.


 **UYARI:** Bilgisayar kapağını veya panellerini açmadan önce tüm güç kaynaklarını çıkarın. Bilgisayarınızın içinde çalışmayı bitirdikten sonra, güç kaynağına bağlamadan önce tüm kapakları, panelleri ve vidaları yeniden takın.


 **UYARI:** Bilgisayarınızın içinde çalışmadan önce bilgisayarınızla gönderilen güvenlik bilgilerini okuyun. Diğer en iyi güvenlik uygulamaları bilgileri için www.dell.com/regulatory_compliance adresindeki Yasal Uygunluk Ana Sayfası'na bakın.

 **DİKKAT:** Pek çok tamir işlemi yalnızca sertifikalı servis teknisyeni tarafından gerçekleştirilmelidir. Sorun giderme işlemlerini ve basit tamirleri sadece ürün belgenizde belirtildiği gibi veya destek ekibinin çevrimiçi olarak ya da telefonla belirttiği gibi gerçekleştirmelisiniz. Dell tarafından yetkilendirilmemiş servisten kaynaklanan zararlar, Dell garantisi kapsamında değildir. Ürünle birlikte gelen güvenlik talimatlarını okuyun ve uygulayın.

 **DİKKAT:** Elektrostatik boşalımı önlemek için, bir bilek topraklama kayışı kullanarak ya da bilgisayarın arkasındaki konnektör gibi boyanmamış metal yüzeylere sık sık dokunarak kendinizi topraklayın.

 **DİKKAT:** Bileşenlere ve kartlara dikkatle muamele edin. Bir kartın üzerindeki bileşenlere veya kontaklara dokunmayın. Kartları kenarlarından veya metal montaj braketinden tutun. İşlemci gibi bileşenleri pimlerinden değil kenarlarından tutun.


 **DİKKAT:** Bir kabloyu çıkardığınızda, konnektörünü veya çekme tırnağını çekin. Bazı kablolarda kilitleme tırnağı olan konnektörler bulunur; bu tür bir kabloyu çıkarıyorsanız kabloyu çıkarmadan önce kilitleme tırnaklarına bastırın. Konnektörleri ayırdığınızda, konnektör pimlerinin eğilmesini önlemek için bunları eşit şekilde hizalanmış halde tutun. Ayrıca, bir kabloyu bağlamadan önce her iki konnektörün de doğru biçimde yönlendirildiğinden ve hizalandığından emin olun.

 **NOT:** Bilgisayarınızın ve belirli bileşenlerin rengi bu belgede gösterilenden farklı olabilir.

Bilgisayarınızın içinde çalışmaya başlamadan önce

Bilgisayara zarar vermektan kaçınmak için, bilgisayarın içinde çalışmaya başlamadan önce aşağıdaki adımları uygulayın.

1. [Güvenlik talimatları](#) ögesini takip ettiğinizden emin olun.
2. Bilgisayar kapağının çizilmesini önlemek için, çalışma yüzeyinin düz ve temiz olmasını sağlayın.
3. Bilgisayarınızı kapatın, bkz. [Bilgisayarınızı kapatma](#).

 **DİKKAT:** Ağ kablosunu çıkarmak için, önce kabloyu bilgisayarınızdan ve ardından ağ aygıtından çıkarın.

4. Tüm ağ kablolarını bilgisayardan çıkarın.

5. Bilgisayarınızı ve tüm bağlı aygıtları elektrik prizlerinden çıkarın.
6. Sistem kartını topraklamak için, sistem bağlantısı yokken güç düğmesini basılı tutun.
7. Kapağı çıkarın.



DİKKAT: Bilgisayarınızın içindeki herhangi bir şeye dokunmadan önce, bilgisayarın arkasındaki metal gibi boyanmamış metal bir yüzeye dokunarak kendinizi topraklayın. Çalışırken, dahili bileşenlere zarar verebilecek olan statik elektriği dağıtmak için düzenli olarak boyanmamış metal yüzeylere dokununuz.

Bilgisayarınızı kapatma



DİKKAT: Veri kaybını önlemek için, bilgisayarınızı kapatmadan önce tüm açık dosyaları kaydedip kapatın ve açık programlardan çıkın.


1. Bilgisayarınızı kapatma:

- Windows 10 (dokunmatik özellikli bir cihaz veya fare kullanılarak):




1. Tıklayın veya dokununuz.
2. Tıklayın veya dokununuz  ve ardından **Shut down (Kapat)** öğesine dokununuz veya seçeneğini tıklayın.

- Windows 8 (dokunmatik özellikli bir cihaz veya fare kullanılarak):

1. Parmağınızı ekranın sağ kenarından doğru sürünüz, **Charms (Tılsımlar)** menüsünü açın ve **Settings (Ayarlar)** öğesini seçin.
2. Ekran yönünü kilitlemek için  ardından **Shut down (Kapat)** öğesini tıklayın

- Windows 8'de (fare kullanıyorsanız):

1. Ekranın sağ üst köşesine gidin ve **Settings (Ayarlar)** öğesine tıklayın.
2. Tıklatın  ardından **Shut down (Kapat)**'ı seçin

- Windows 7'de:

1. **Başlat** düğmesini tıklayın.
2. **Shut down (Kapat)**'ı tıklayın.

2. Bilgisayarın ve tüm takılı aygıtların kapandığından emin olun. İşletim sisteminizi kapattığınızda bilgisayarınız ve takılı aygıtlar otomatik olarak kapanmazsa, bunları kapatmak için güç düğmesine basın ve yaklaşık 6 saniye basılı tutun.

Bilgisayarınızın içinde çalıştıktan sonra

Herhangi bir değiştirme işlemini tamamladıktan sonra, bilgisayarınızı açmadan önce harici aygıtları, kartları, kabloları vs. taktığınızdan emin olun.



DİKKAT: Bilgisayarın hasar görmesini önlemek için, sadece o Dell bilgisayar için tasarlanmış pilleri kullanın. Başka Dell bilgisayarlar için tasarlanmış pilleri kullanmayın.

1. Bağlantı noktası eşleyicisi veya ortam tabanı gibi harici aygıtları bağlayın ve ExpressCard gibi kartları değiştirin.
2. Bilgisayarınıza telefon veya ağ kablolarını bağlayın.



DİKKAT: Ağ kablosu takmak için kabloyu önce ağ aygıtına takın ve ardından bilgisayara takın.

3. Pili yerine takın.
4. Alt kapağı yerine takın.

5. Bilgisayarınızı ve tüm bağılı aygıtları elektrik prizlerine takın.
6. Bilgisayarınızı açın.

Bileşenleri takma ve çıkarma

Bu bölümde bileşenlerin bilgisayarınızdan çıkarılmasına veya takılmasına dair ayrıntılı bilgi yer almaktadır.

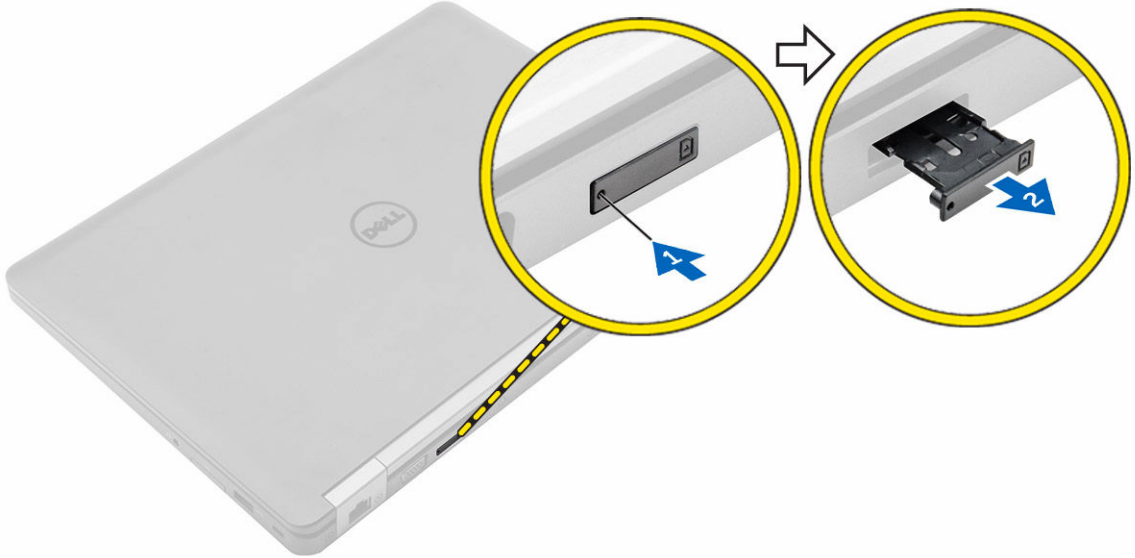
Önerilen araçlar

Bu belgedeki yordamlar için aşağıdaki araçlar gerekebilir:

- Küçük düz uçlu tornavida
- Phillips #0 tornavida
- Phillips 1 numaralı yıldız tornavida
- Küçük plastik çizici

Abone Kimlik Modülü (SIM) kartını takma

1. [Bilgisayarınızın içinde çalışmadan önce](#) bölümündeki prosedüre uyun.
2. SIM kartı tepsisini çıkarmak için bir ataç ya da SIM kartı sökme aletini gözeneğe takın [1].
3. SIM kartı SIM kart tepsisine yerleştirin [2].
4. SIM kartı tepsisini yerine oturana dek yuvasına doğru itin.




Abone Kimlik Modülü (SIM) kartını çıkarma

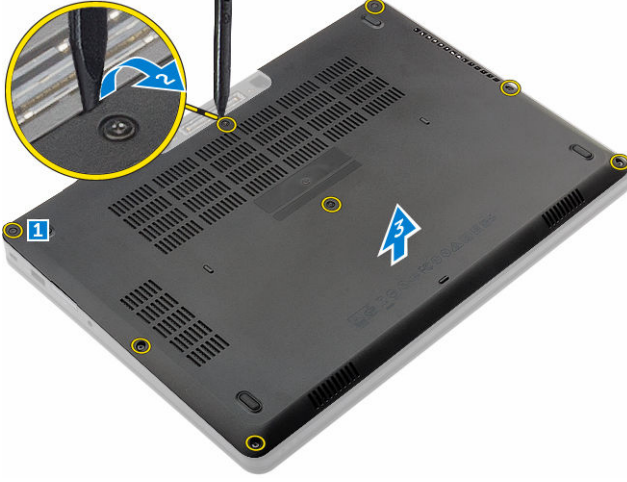
⚠ **DİKKAT:** Bilgisayar açıkken SIM kartı çıkarmak veri kaybına ya da kartın zarar görmesine neden olabilir. Bilgisayarınızın kapalı olduğundan ya da ağ bağlantılarının devre dışı olduğundan emin olun.

1. Bir ataç ya da SIM kartı sökme aletini SIM kartı tepsisi üzerindeki gözeneğe takın.
2. SIM kartı SIM kartı tepsisinden çıkarın.
3. SIM kartı tepsisini yerine oturana dek yuvasına doğru itin.

Alt kapağın çıkarılması

1. [Bilgisayarınızın içinde çalışmadan önce](#) bölümündeki prosedüre uyun.
2. Alt kapağı çıkarmak için:
 - a. Alt kapağı bilgisayara sabitleyen vidaları gevşetin [1].
 - b. Alt kapağı kenardan kaldırın ve bilgisayardan çıkarın [2, 3].

 **NOT:** Alt kapağı, kenarlardan kaldırmak için plastik bir çubuğa ihtiyacınız olabilir.



Alt kapağı takma


1. Alt kapağı bilgisayardaki vida delikleri ile hizalayın.
2. Kapağın kenarlarını yerine oturana kadar bastırın.
3. Alt kapağı bilgisayara sabitleyen vidaları sıkın.
4. [Bilgisayarınızda çalıştıktan sonra](#) bölümündeki prosedürlere uyun.

Pili Çıkarma

1. [Bilgisayarınızın içinde çalışmadan önce](#) bölümündeki prosedüre uyun.
2. [Alt kapağı](#) çıkarın.
3. Pili çıkarmak için:
 - a. Pil kablosunu sistem kartındaki konnektörden çıkarın [1].
 - b. Pili bilgisayara sabitleyen vidaları sökün [2].
 - c. Pili bilgisayardan çıkarın [3].



4. Kabloyu yönlendirme kanalından [1] çıkarın ve kabloyu pilden [2] çıkarın.

 **NOT:** Bu adım 4 hücreli pil için geçerlidir



Pili takma

 **NOT:** Bilgisayarınız 6 hücreli pili destekliyorsa bir sabit sürücüyü desteklemeyecektir.

1. Pil kablosunu pil üzerindeki konektöre takın.
2. Pil kablosunu akü üzerindeki yönlendirme kanalından geçirin.
3. Pili bilgisayardaki yuvaya yerleştirin.
4. Pili bilgisayara sabitlemek için vidaları sıkın.
5. Pil kablosunu sistem kartındaki konektöre takın.
6. [Alt kapağı](#) takın.
7. [Bilgisayarınızda çalıştıktan sonra](#) bölümündeki prosedürlere uyun.

Sabit Sürücü Aksamını Çıkarma

1. [Bilgisayarınızın içinde çalışmadan önce](#) bölümündeki prosedüre uyun.
2. Şunları çıkarın:
 - a. [alt kapak](#)
 - b. [pil](#)
3. Sabit sürücü aksamını çıkarmak için:
 - a. Sabit sürücü kablosunu sistem kartı üzerindeki konektörden [1] çıkarın.
 - b. Sabit sürücü aksamını bilgisayara sabitleyen vidaları sökün [2].
 - c. Sabit sürücü aksamını bilgisayardan kaldırarak çıkarın [3].

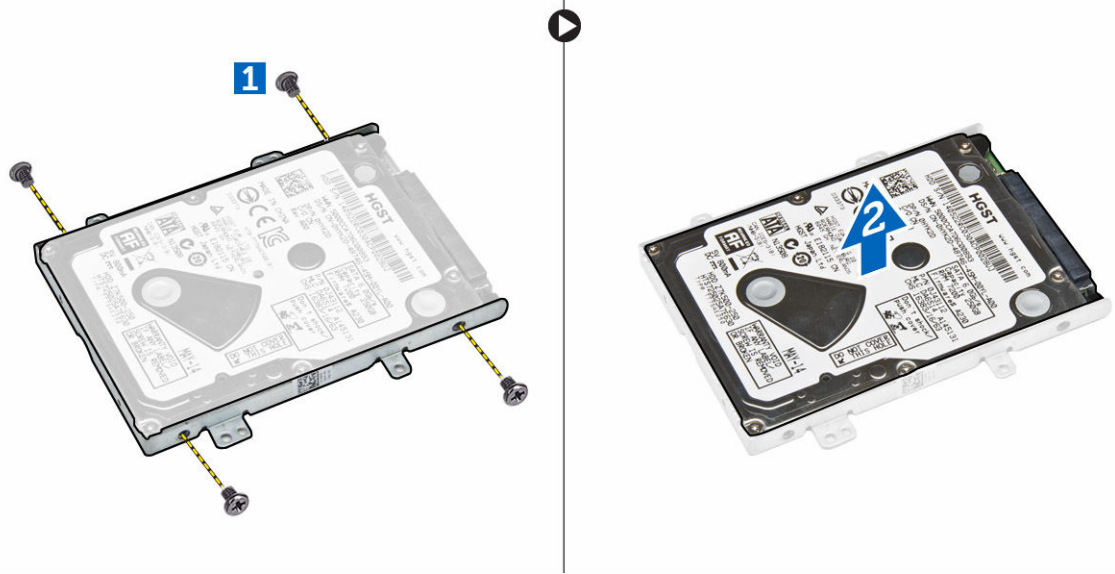


Sabit sürücüyü sabit sürücü braketinden çıkarma

1. [Bilgisayarınızın içinde çalışmadan önce](#) bölümündeki prosedüre uyun.
2. Şunları çıkarın:
 - a. [alt kapak](#)
 - b. [pil](#)
 - c. [sabit sürücü aksamı](#)
3. Sabit sürücü kablosunu konektörden çıkarmak için çekin.



4. Sabit sürücü braketini sabit sürücüye sabitleyen vidaları sökün [1] ve sabit sürücüyü sabit sürücü braketinden çıkartın [2].



Sabit sürücüyü sabit sürücü braketine takma

1. Sabit sürücü üzerindeki vida deliklerini sabit sürücü braketindeki vidalarla hizalayın.
2. Sabit sürücüyü sabit sürücü braketine takın.
3. Sabit sürücüyü sabit sürücü braketine tutturmak için vidaları sıkın.
4. Şunları takın:
 - a. [sabit sürücü aksamı](#)
 - b. [pil](#)
 - c. [alt kapak](#)
5. [Sisteminizin içinde çalıştıktan sonra](#) bölümünde listelenen prosedürü takip edin.

Sabit Sürücü Aksamını Takma

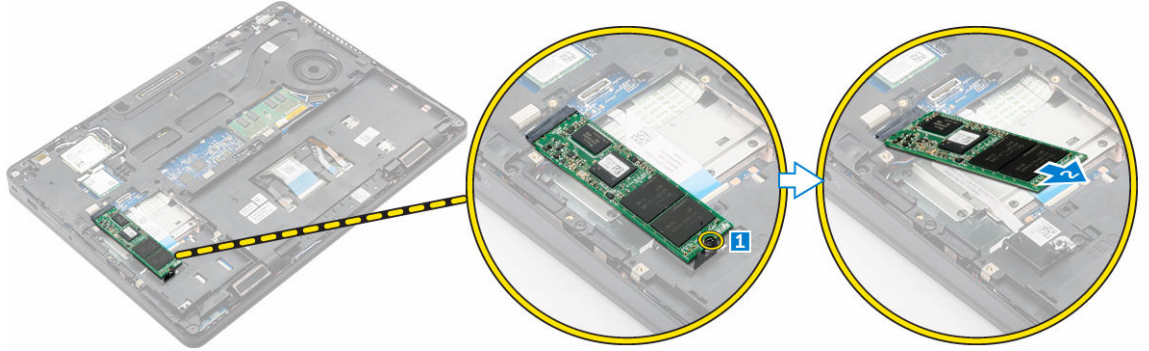
1. Sabit sürücü aksamını bilgisayarın üzerindeki yuvaya takın.
2. Sabit sürücü aksamını bilgisayara sabitlemek için vidaları sıkın.
3. Sabit sürücü kablosunu sabit sürücü ve sistem kartı üzerindeki konnektöre bağlayın.
4. Şunları takın:
 - a. [pil](#)
 - b. [alt kapak](#)
5. [Sisteminizde çalıştıktan sonra](#) bölümündeki prosedürlere uyun.

İsteğe bağlı M.2 SSD Takma

1. SSD'yi bilgisayar üzerindeki konnektöre takın.
2. SSD'yi bilgisayara sabitlemek için vidayı sıkın.
3. Şunları takın:
 - a. [pil](#)
 - b. [alt kapak](#)
4. [Bilgisayarınızda çalıştıktan sonra](#) bölümündeki prosedürlere uyun.

İsteğe bağlı M.2 Katı Hal Sürücüsünü (SSD) kaldırma

1. [Bilgisayarınızın içinde çalışmadan önce](#) bölümündeki prosedüre uyun.
2. Şunları çıkarın:
 - a. [alt kapak](#)
 - b. [pil](#)
3. SSD'yi sökmek için:
 - a. SSD'yi bilgisayara sabitleyen vidayı sökün [1].
 - b. SSD'yi bilgisayardan kaldırarak kaydırın [2].



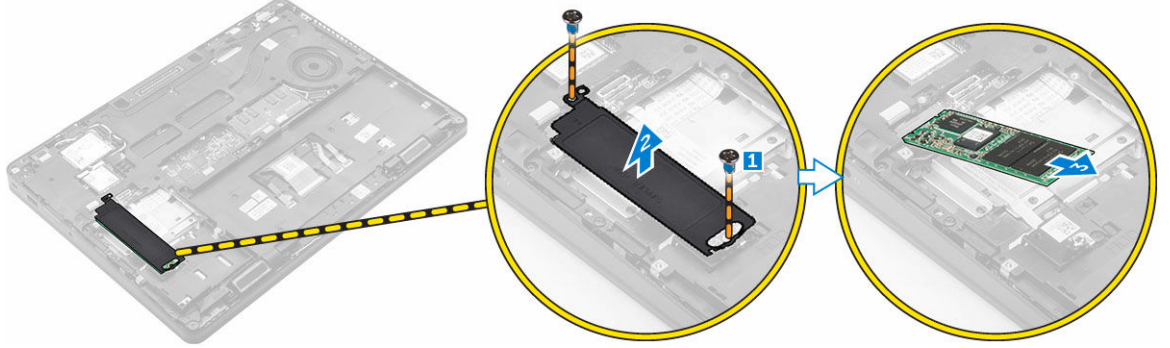
İsteğe bağlı PCIe SSD kartını takma

1. SSD klipsini bilgisayardaki yuvaya takın.
2. SSD klipsini bilgisayara sabitleyen vidayı sıkın.
3. SSD'yi bilgisayar üzerindeki konnektöre takın.

- SSD braketini bilgisayara yerleřtirin ve bilgisayara sabitlemek iin vidaları sıkın.
- řunları takın:
 - [pil](#)
 - [alt kapak](#)
- [Bilgisayarınızda alıřtıktan sonra](#) blmndeki prosedrlere uyun.

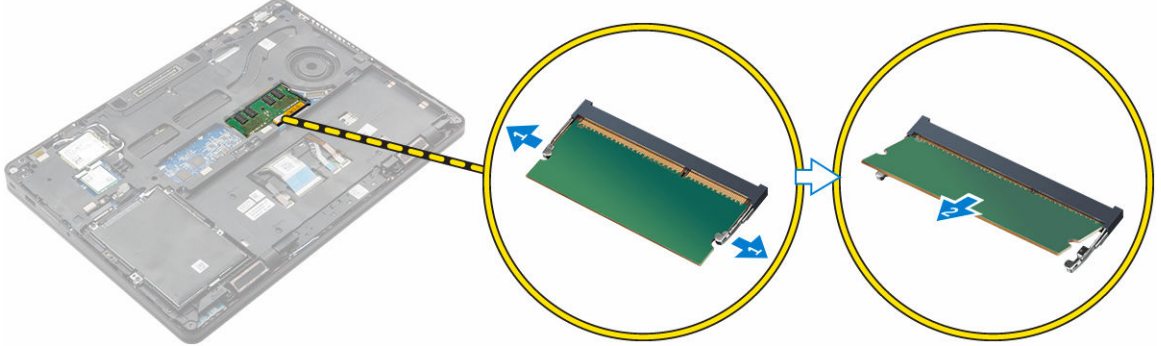
İsteęe baęlı PCIe SSD kartını ıkarma

- [Bilgisayarınızın iinde alıřmadan nce](#) blmndeki prosedre uyun.
- řunları ıkarın:
 - [alt kapak](#)
 - [pil](#)
- PCIe SSD'yi kaldırın.
 - SSD braketini SSD'ye sabitleyen vidaları skn [1].
 - SSD braketini ıkarın [2].
 - SSD'yi bilgisayardan ıkarın [3].



Bellek modln ıkarma

- [Bilgisayarınızın iinde alıřmadan nce](#) blmndeki prosedre uyun.
- řunları ıkarın:
 - [alt kapak](#)
 - [pil](#)
- Bellek modl ıkana kadar bellek modln sabitleyen klipsleri ekin [1].
- Bellek modln sistem kartından ıkarın [2].

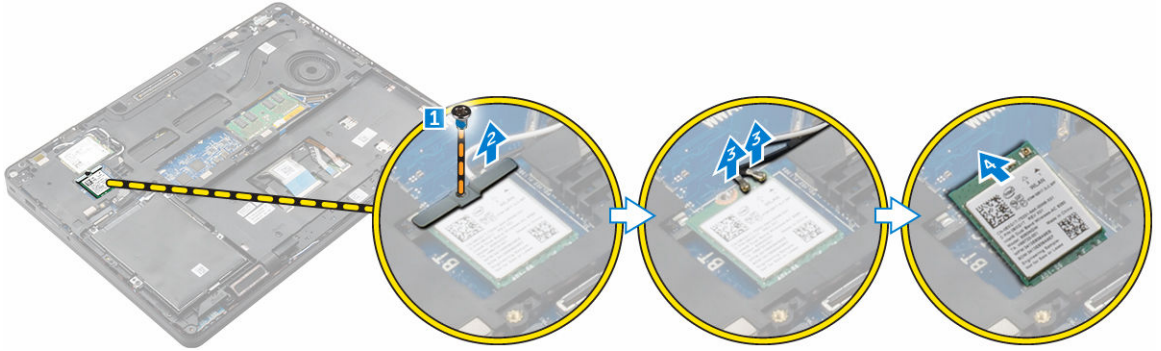


Bellek modülünü takma

1. Klipsleri bellek modülünü sabitleyene kadar bellek modülünü bellek modülü yuvasına yerleştirin.
2. Şunları takın:
 - a. [pil](#)
 - b. [alt kapak](#)
3. [Bilgisayarınızda çalıştıktan sonra](#) bölümündeki prosedürlere uyun.

WLAN Kartını Çıkarma

1. [Bilgisayarınızın içinde çalışmadan önce](#) bölümündeki prosedüre uyun.
2. Şunları çıkarın:
 - a. [alt kapak](#)
 - b. [pil](#)
3. WLAN kartını çıkarmak için:
 - a. Metal braketin WLAN kartına sabitleyen vidayı çıkarın [1].
 - b. Metal braketin çıkarın [2].
 - c. WLAN kablolarını WLAN kartı üzerindeki konnektörlerden ayırın [3].
 - d. WLAN kablolarını yönlendirme kanalından çıkarın.
 - e. WLAN kartını bilgisayardan çıkarın [4].

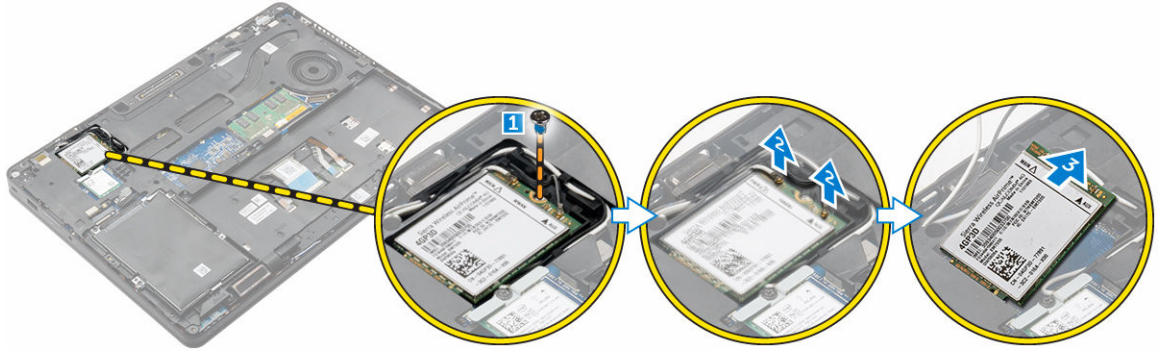


WLAN Kartını Takma

1. WLAN kartını bilgisayar üzerindeki yuvaya takın.
2. WLAN kablolarını yönlendirme kanalından geçirin.
3. WLAN kablolarını WLAN Kartındaki konnektörlere takın.
4. Metal braketin yerleştirin ve bilgisayara sabitlemek için vidayı sıkın.
5. Şunları takın:
 - a. [pil](#)
 - b. [alt kapak](#)
6. [Sisteminizin içinde çalıştıktan sonra](#) bölümünde listelenen prosedürü takip edin.

WWAN kartını çıkarma

1. [Bilgisayarınızın içinde çalışmadan önce](#) bölümündeki prosedüre uyun.
2. Şunları çıkarın:
 - a. [alt kapak](#)
 - b. [pil](#)
3. WWAN kartını çıkarmak için:
 - a. WWAN kartını sabitleyen vidaları çıkarın [1].
 - b. WWAN kablolarını WWAN kartı üzerindeki konnektörlerden ayırın [2].
 - c. WWAN kablolarını yönlendirme kanalından çıkarın.
 - d. WWAN kartını bilgisayardan çıkarın [3].



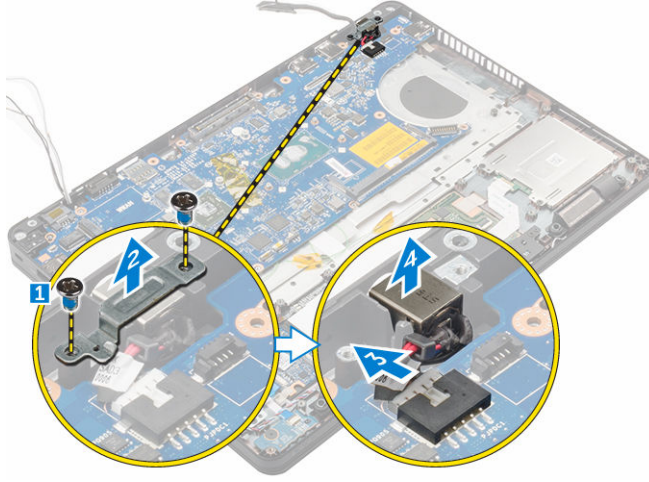
WWAN kartını takma

1. WWAN kartını bilgisayar üzerindeki yuvaya takın.
2. WWAN kablolarını yönlendirme kanalından geçirin.
3. WWAN kablolarını WWAN kartındaki konnektörlere takın.
4. WWAN kartını bilgisayara sabitlemek için vidayı sıkın
5. Şunları takın:
 - a. [pil](#)
 - b. [alt kapak](#)
6. [Bilgisayarınızda çalıştıktan sonra](#) bölümündeki prosedürlere uyun.

Güç konnektörü bağlantı noktasının çıkarılması

1. [Bilgisayarınızın içinde çalışmadan önce](#) bölümündeki prosedüre uyun.
2. Şunları çıkarın:
 - a. [alt kapak](#)
 - b. [pil](#)
 - c. [dock çerçeve](#)
3. Güç konnektörü bağlantı noktasını çıkarmak için:
 - a. Güç konnektörü bağlantı noktası üzerindeki metal braketini çıkarmak için vidaları çıkarın [1].
 - b. Metal braketini bilgisayardan kaldırın [2].
 - c. Güç konnektörü bağlantı noktasını bilgisayardan çıkarın [3].

d. Güç konektörü bağlantı noktası kablosunu bilgisayardan çıkarın [4].

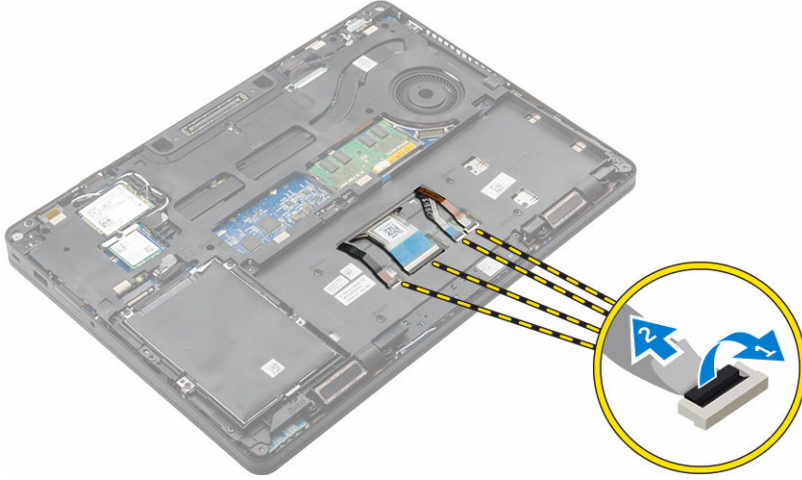


Güç konektörü bağlantı noktası kurulumu

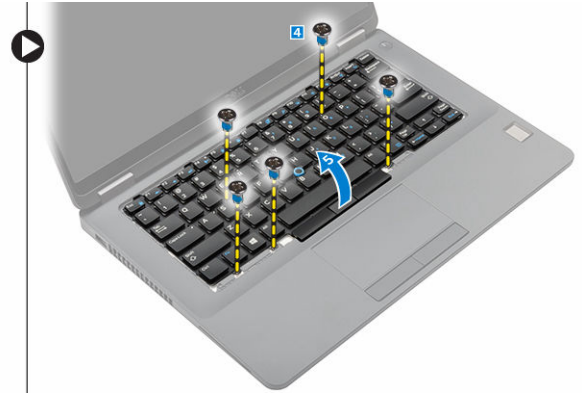
1. Güç konektörü bağlantı noktasını bilgisayardaki yuvasına takın.
2. Metal braketini güç konektörü bağlantı noktasına takın.
3. Güç konektörü bağlantı noktasını bilgisayara sabitlemek için vidayı sıkın.
4. Güç konektörü bağlantı noktası kablosunu yönlendirme kanallarından geçirin.
5. Güç konektörü bağlantı noktası kablosunu sistem kartındaki konektöre bağlayın.
6. Şunları takın:
 - a. [dock çerçeve](#)
 - b. [pil](#)
 - c. [alt kapak](#)
7. [Bilgisayarınızda çalıştıktan sonra](#) bölümündeki prosedürlere uyun.

Klavyeyi çıkarma

1. [Bilgisayarınızın içinde çalışmadan önce](#) bölümündeki prosedüre uyun.
2. Şunları çıkarın:
 - a. [alt kapak](#)
 - b. [pil](#)
3. Klavye kablolarını sistem kartının üzerindeki konektörlerden çıkarın.[1, 2].



4. Klavyeyi çıkarmak için:
 - a. Plastik bir çubuk kullanarak, klavye kenarını klavyeyi serbest bırakmak için kenarlarından kaldırın [1, 2, 3].
 - b. Klavyeyi bilgisayara sabitleyen vidaları sökün [4].
 - c. Klavyeyi bilgisayardan kaldırın [5].



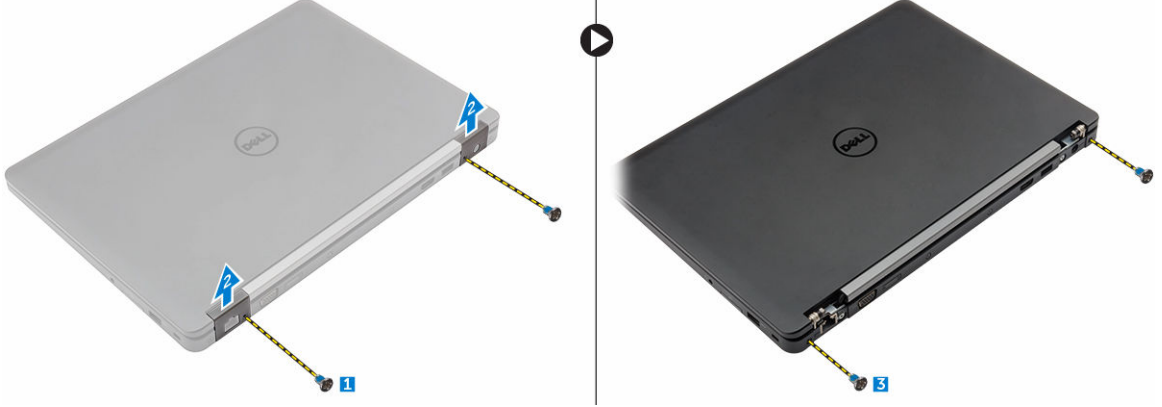
Klavyeyi Takma

1. Klavyeyi bilgisayardaki vida tutucuları ile hizalayın.
2. Klavyeyi bilgisayara sabitlemek için vidaları sıkın.
3. Klavye kenarını bilgisayardaki tırnaklar ile hizalayın ve yerine oturana kadar bastırın
4. Klavye kablolarını sistem kartındaki konnektörlere takın.
5. Şunları takın:
 - a. [pil](#)
 - b. [alt kapak](#)
6. [Sisteminizin içinde çalıştıktan sonra](#) bölümünde listelenen prosedürü takip edin.

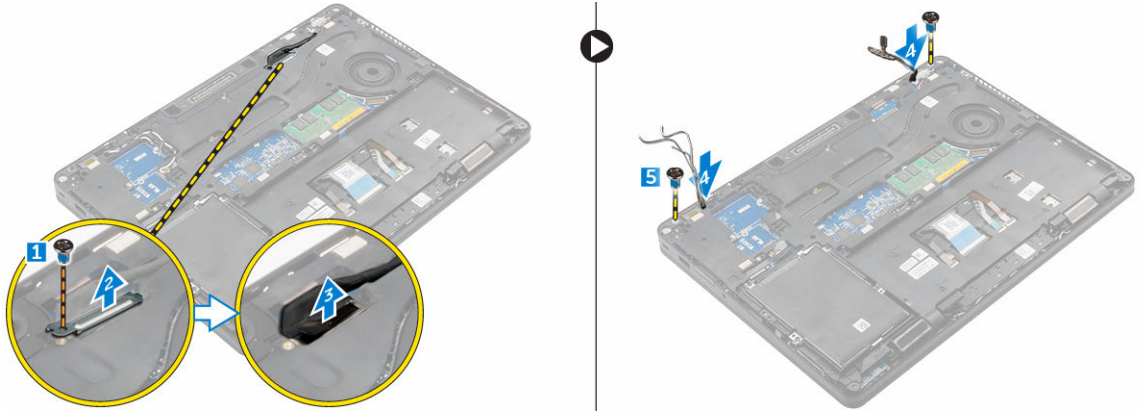
Ekran aksamını çıkarma

1. [Bilgisayarınızın içinde çalışmadan önce](#) bölümündeki prosedüre uyun.
2. Şunları çıkarın:

- a. [alt kapak](#)
 - b. [pil](#)
 - c. [WLAN](#)
 - d. [WWAN](#)
3. Ekran menteşe braketlerini çıkarmak için:
- a. Ekran menteşesi braketini bilgisayara sabitleyen vidayı çıkarın [1].
 - b. Ekran menteşe braketini bilgisayardan çıkarın [2].
 - c. Ekran aksamını bilgisayara sabitleyen vidaları sökün [3].



4. Ekran kablosunu ve ekran aksamını çıkarın:
- a. Ekran kablosu braketini bilgisayara sabitleyen vidayı çıkarın [1].
 - b. Ekran kablosuna erişmek için ekran kablosu braketini çıkarın [2].
 - c. Ekran kablosunu sistem kartından çıkarın [3].
 - d. Anten kablolarını ve ekran kablosunu yönlendirme kanalından serbest bırakın [4].
 - e. Ekran aksamını sabitleyen vidaları çıkarın ve bilgisayardan çıkarmak için ekran aksamını kaldırın [5].



Ekran aksamını takma

1. Bilgisayar üzerinde bulunan vida dilekleriyle hizalamak için ekran aksamını yerleştirin.
2. Ekran aksamını bilgisayara sabitleyen vidaları sıkın.
3. Ekran kablosunu yönlendirme kanalından geçirin ve anten kablolarını iterek delikten geçirin.
4. Anten kablolarını ve ekran kablosunu konnektörlere bağlayın.
5. Ekran kablosu braketini konnektörün üzerine yerleştirin ve ekran kablosunu bilgisayara sabitlemek için vidayı sıkın.

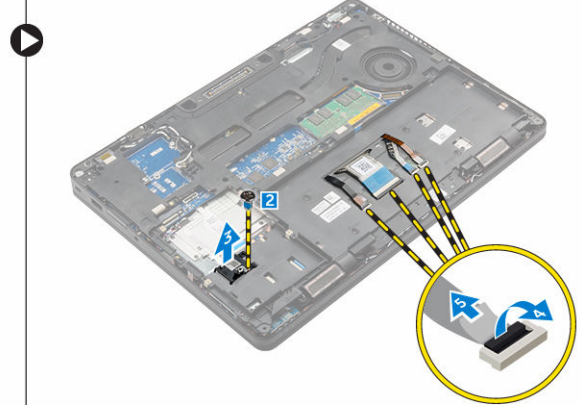
6. Ekran menteşesi braketini yerleştirin ve bilgisayara sabitlemek için vidaları sıkın.
7. Şunları takın:
 - a. [WLAN](#)
 - b. [WWAN](#)
 - c. [pil](#)
 - d. [alt kapak](#)
8. [Bilgisayarınızda çalıştıktan sonra](#) bölümündeki prosedürlere uyun.

Dock çerçevesini çıkarma

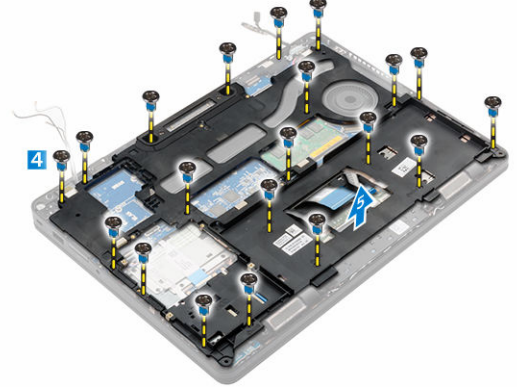
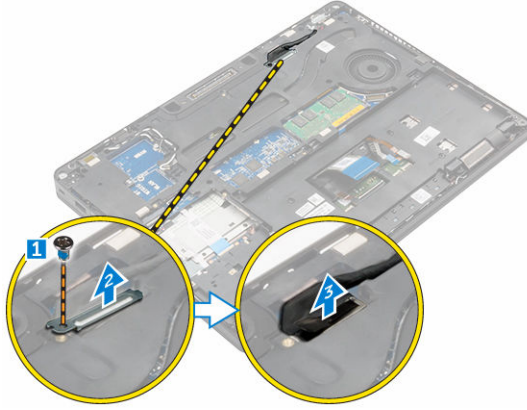
1. [Bilgisayarınızın içinde çalışmadan önce](#) bölümündeki prosedüre uyun.
2. Şunları çıkarın:
 - a. [alt kapak](#)
 - b. [pil](#)
 - c. [sabit sürücü tertibatı](#) veya [M.2 SSD](#) veya [PCIe SSD](#)
 - d. [WLAN kartı](#)
 - e. [WWAN kartı](#)
3. Dock çerçevesi konektörünü çıkarmak için:
 - a. Dock çerçevesini bilgisayara sabitleyen vidaları sökün [1].
 - b. Vidayı çıkarın ve SSD plakasını bilgisayardan kaldırın [2, 3].

NOT: Adım 3b sadece PCIe SSD kartı çıkarılmış ise gereklidir.

 - c. Klavye kablolarını çıkarın [4, 5].



4. Dock çerçevesini çıkarmak için:
 - a. Vidayı çıkarın ve metal braketini kaldırın [1,2].
 - b. eDP kablosunu çıkarın [3].
 - c. Dock çerçevesini bilgisayara sabitleyen vidaları sökün [4].
 - d. Dock çerçevesini bilgisayardan kaldırın [5].

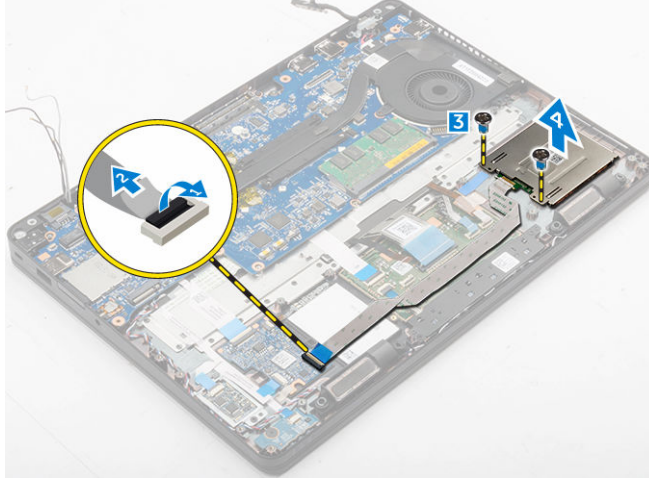


Dock çerçevesini takma

1. Dock çerçevesini bilgisayara yerleştirin ve vidaları sıkın.
2. eDP kablosunu bağlayın.
3. Metal braket üzerine yerleştirin ve vidayı sıkın.
4. Klavye kablosunu bağlayın.
5. SSD plakasını yerleştirin ve sabitlemek için vidayı sıkın.
NOT: Adım 5 sadece PCIe SSD kartı çıkarılmış ise gereklidir.
6. Dock çerçevesini bilgisayara sabitlemek için vidaları sıkın.
7. Şunları takın:
 - a. [WWAN kartı](#)
 - b. [WLAN kartı](#)
 - c. [sabit sürücü tertibatı](#) veya [M.2 SSD](#) veya [PCIe SSD](#)
 - d. [pil](#)
 - e. [alt kapak](#)
8. [Sisteminizin içinde çalıştıktan sonra](#) bölümünde listelenen prosedürü takip edin.

İsteğe bağlı SmartCard okuyucu kartını çıkarma

1. [Bilgisayarınızın içinde çalışmadan önce](#) bölümündeki prosedüre uyun.
2. Şunları çıkarın:
 - a. [alt kapak](#)
 - b. [pil](#)
 - c. [sabit sürücü tertibatı](#) veya [M.2 SSD](#) veya [PCIe SSD](#)
 - d. [dock çerçeve](#)
3. SmartCard okuyucu kartını çıkarmak için:
 - a. SmartCard okuyucu kartı kablosunu USH kartından çıkarın [1, 2].
 - b. Kabloyu yapışkandan serbest bırakmak için çıkarın.
 - c. SmartCard okuyucu kartını bilgisayara sabitleyen vidaları sökün [3].
 - d. SmartCard okuyucu kartını bilgisayardan dışarı kaldırın [4].

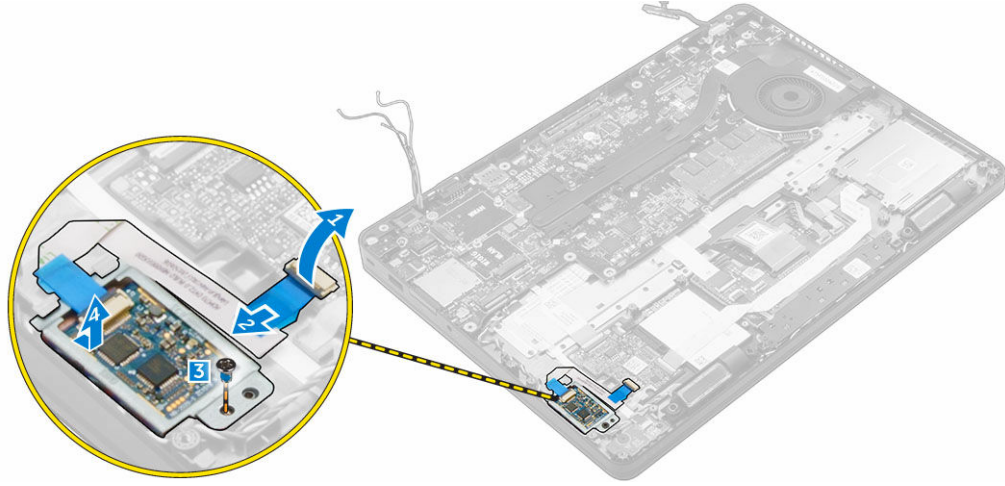


İsteğe bağlı SmartCard okuyucu kartını takma

1. SmartCard okuyucu kartını bilgisayar üzerindeki yuvaya yerleştirin.
2. SmartCard okuyucu kartını bilgisayara sabitleyen vidaları sıkın.
3. SmartCard okuyucu kartı kablosunu USH kartındaki konektöre bağlayın.
4. Şunları takın:
 - a. [dock çerçeve](#)
 - b. [sabit sürücü tertibatı](#) veya [M.2 SSD](#) veya [PCIe SSD](#)
 - c. [pil](#)
 - d. [alt kapak](#)
5. [Bilgisayarınızda çalıştıktan sonra](#) bölümündeki prosedürlere uyun.

Parmak izi okuyucu kartının çıkartılması

1. [Bilgisayarınızın içinde çalışmadan önce](#) bölümündeki prosedüre uyun.
2. Şunları çıkarın:
 - a. [alt kapak](#)
 - b. [pil](#)
 - c. [sabit sürücü tertibatı](#) veya [M.2 SSD](#) veya [PCIe SSD](#)
 - d. [dock çerçeve](#)
 - e. [WLAN kartı](#)
 - f. [WWAN kartı](#)
3. Parmak izi okuyucusu kartını çıkarmak için:
 - a. Parmak izi okuyucu kartını bilgisayara sabitleyen metal braketini serbest bırakmak için vidayı çıkarın [1].
 - b. Metal braketini bilgisayardan kaldırın [2].
 - c. Parmak izi okuyucu kablosunu parmak izi okuyucu kartından çıkarın [3] [4].
 - d. Parmak izi okuyucusu kartını bilgisayardan kaldırın [5].
4. Parmak izi okuyucusu kartını çıkarmak için:
 - a. Parmak izi okuyucu kablosunu parmak izi okuyucu kartından çıkarın [1, 2].
 - b. Parmak izi okuyucusu kartını bilgisayara sabitleyen vidayı sökün [3].
 - c. Parmak izi okuyucusu kartını bilgisayardan kaldırın [4].

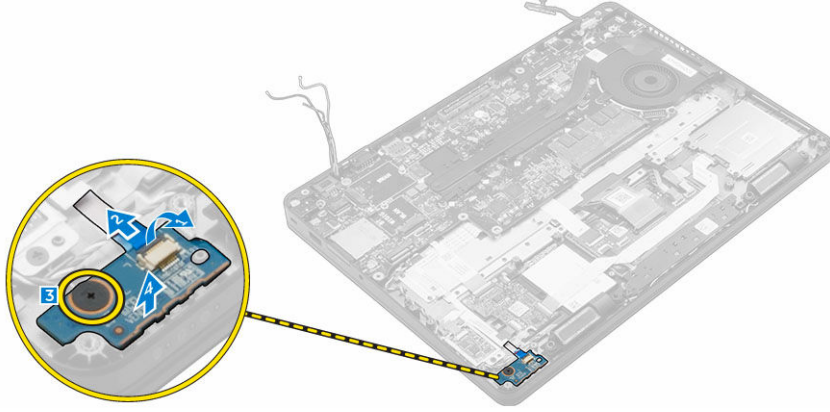


İsteğe bağlı parmak izi okuyucu kartını takma

1. Parmak izi okuyucusu kartını bilgisayarın üzerindeki yuvaya yerleştirin.
2. Parmak izi okuyucu kablosunu parmak izi okuyucu kartına takın.
3. Parmak izi okuyucu kartının üzerine metal braketini yerleştirin ve parmak izi okuyucu kartını sabitlemek için vidayı sıkıştırın.
4. Şunları takın:
 - a. [sabit sürücü tertibatı](#) veya [M.2 SSD](#) veya [PCIe SSD](#)
 - b. [dock çerçeve](#)
 - c. [WLAN kartı](#)
 - d. [WWAN kartı](#)
 - e. [pil](#)
 - f. [alt kapak](#)
5. [Sisteminizin içinde çalıştıktan sonra](#) bölümünde listelenen prosedürü takip edin.

LED kartını çıkarma

1. [Bilgisayarınızın içinde çalışmadan önce](#) bölümündeki prosedüre uyun.
2. Şunları çıkarın:
 - a. [alt kapak](#)
 - b. [pil](#)
 - c. [sabit sürücü tertibatı](#) veya [M.2 SSD](#) veya [PCIe SSD](#)
 - d. [dock çerçeve](#)
3. LED kartını çıkarmak için:
 - a. LED kartı kablosunu LED kartındaki konnektörden çıkarın [1, 2].
 - b. LED kartını bilgisayara sabitleyen vidayı sökün [3].
 - c. LED kartını bilgisayardan dışarı kaldırın [4].

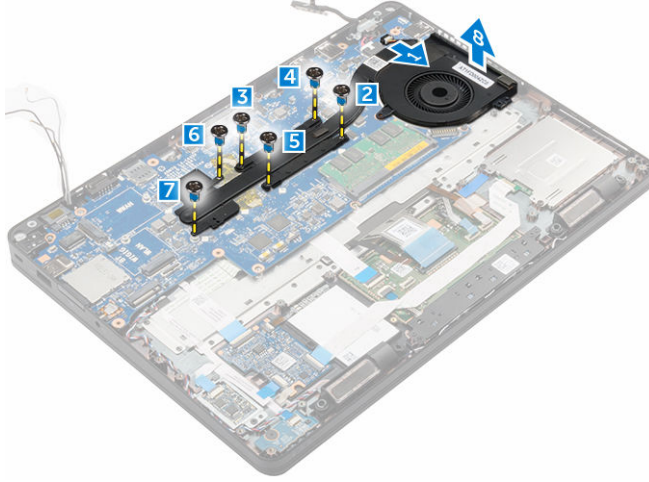


LED kartını takma

1. LED kartını bilgisayardaki yuvaya takın.
2. LED kartını bilgisayara sabitleyen vidayı sıkın.
3. LED kartı kablosunu LED kartındaki konektöre bağlayın.
4. Şunları takın:
 - a. [dock çerçeve](#)
 - b. [sabit sürücü tertibatı](#) veya [M.2 SSD](#) veya [PCIe SSD](#)
 - c. [pil](#)
 - d. [alt kapak](#)
5. [Bilgisayarınızda çalıştıktan sonra](#) bölümündeki prosedürlere uyun.

Isı Emici Aksamını Çıkarma

1. [Bilgisayarınızın içinde çalışmadan önce](#) bölümündeki prosedüre uyun.
2. Şunları çıkarın:
 - a. [alt kapak](#)
 - b. [pil](#)
 - c. [sabit sürücü tertibatı](#) veya [M.2 SSD](#) veya [PCIe SSD](#)
 - d. [WLAN](#)
 - e. [WWAN](#)
 - f. [dock çerçeve](#)
3. Isı emiciyi çıkarmak için:
 - a. Fan kablosunun bağlantısını kesin [1].
 - b. Isı emici aksamını sistem kartına [2, 3, 4, 5, 6, 7] sabitleyen vidaları çıkarın.
 - c. Isı emici aksamını sistem kartından kaldırın [8].

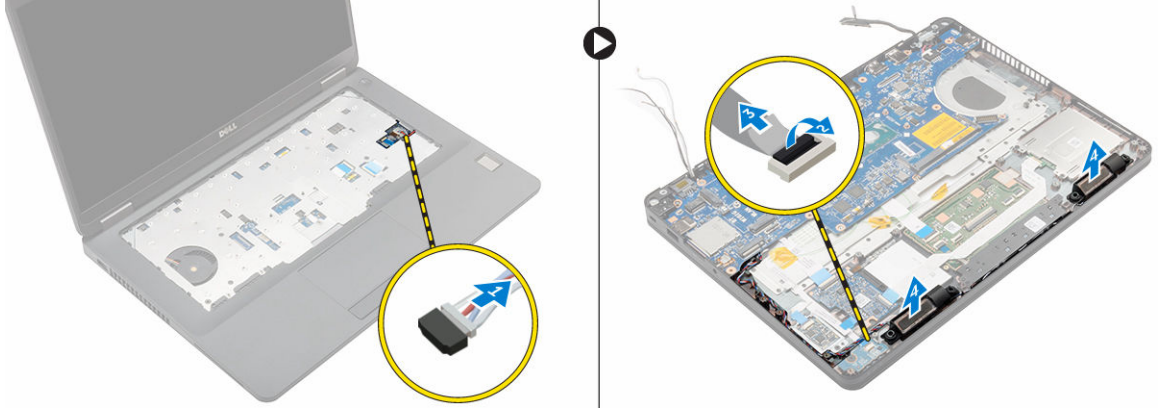


Isı Emici Aksamını Takma

1. Isı emicisi aksamını sistem kartına yerleştirin ve vida tutucularla hizalayın.
2. Isı emici aksamını sistem kartına sabitleyen vidaları sıkın.
3. Fan kablosunu sistem kartındaki konnektöre takın.
4. Şunları takın:
 - a. [dock çerçeve](#)
 - b. [WWAN](#)
 - c. [WLAN](#)
 - d. [sabit sürücü tertibatı](#) veya [M.2 SSD](#) veya [PCIe SSD](#)
 - e. [pil](#)
 - f. [alt kapak](#)
5. [Bilgisayarınızda çalıştıktan sonra](#) bölümündeki prosedürlere uyun.

Hoparlörleri çıkarma

1. [Bilgisayarınızın içinde çalışmadan önce](#) bölümündeki prosedüre uyun.
2. Şunları çıkarın:
 - a. [alt kapak](#)
 - b. [pil](#)
 - c. [bellek modülü](#)
 - d. [sabit sürücü tertibatı](#) veya [M.2 SSD](#) veya [PCIe SSD](#)
 - e. [dock çerçeve](#)
3. Hoparlörü çıkarmak için:
 - a. Hoparlör kablosunu çıkarın [1].
 - b. LED kartı bağlantısını LED kartı kablosundan[2, 3] kesin.
 - c. Bilgisayar üzerindeki sabitleme klipsleri kablolarını çıkarın .
 - d. Hoparlörü bilgisayardan [4]kaldırın.

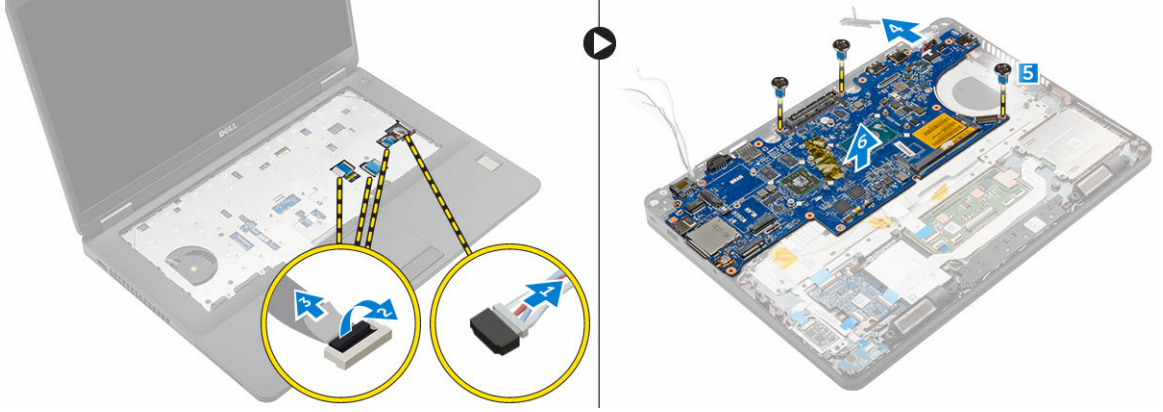


Hoparlörleri takma

1. Hoparlörleri bilgisayardaki yuvalara yerleştirin.
2. Hoparlör kablosunu sabitleme klipsleri üzerinden yönlendirme kanalından geçirin.
3. Hoparlör kablosunu sistem kartındaki konnektöre takın.
4. Şunları takın:
 - a. [dock çerçeve](#)
 - b. [WLAN](#)
 - c. [WWAN](#)
 - d. [sabit sürücü tertibatı](#) veya [M.2 SSD](#) veya [PCIe SSD](#)
 - e. [pil](#)
 - f. [alt kapak](#)
5. [Bilgisayarınızda çalıştıktan sonra](#) bölümündeki prosedürlere uyun.

Sistem kartını çıkarma

1. [Bilgisayarınızın içinde çalışmadan önce](#) bölümündeki prosedüre uyun.
2. Şunları çıkarın:
 - a. [alt kapak](#)
 - b. [pil](#)
 - c. [bellek](#)
 - d. [sabit sürücü tertibatı](#) veya [M.2 SSD](#) veya [PCIe SSD](#)
 - e. [klavye](#)
 - f. [dock çerçeve](#)
 - g. [WLAN](#)
 - h. [WWAN](#)
 - i. [ısı emici aksamı](#)
 - j. [güç konnektörü bağlantı noktası](#)
3. Sistem kartını çıkarmak için:
 - a. Mandalı kaldırın ve hoparlör kablosunu, dokunmatik yüzeyi ve sistem kartı kablosunu bilgisayardan çıkarın [1, 2, 3].
 - b. eDP kablosunu sistem kartından çıkarın [4].
 - c. Sistem kartını bilgisayara sabitleyen vidaları sökün [5].
 - d. Sistem kartını bilgisayardan kaldırın [6].




Sistem kartını takma

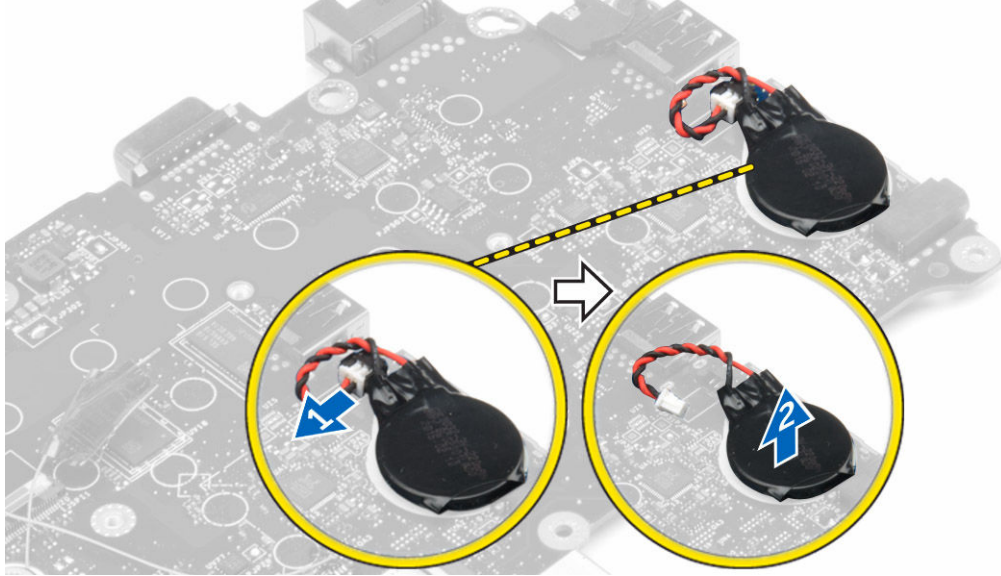
1. Sistem kartını bilgisayarın üzerindeki vida tutucuları ile hizalayın.
2. Sistem kartını bilgisayara sabitleyen vidaları sıkın.
3. Hoparlör kablosunu sistemdeki konnektörüne takın ve kabloyu yönlendirme kanallarından geçirin.
4. Hoparlör, güç konektörü ve düğme pil kablolarını sistem kartı üzerindeki konnektörlere bağlayın.
5. Şunları takın:
 - a. [güç konnektörü bağlantı noktası](#)
 - b. [WLAN](#)
 - c. [ısı emici aksamı](#)
 - d. [WWAN](#)
 - e. [dock çerçeve](#)
 - f. [sabit sürücü tertibatı](#) veya [M.2 SSD](#) veya [PCIe SSD](#)
 - g. [klavye](#)
 - h. [bellek modülü](#)
 - i. [pil](#)
 - j. [alt kapak](#)
6. [Bilgisayarınızda çalıştıktan sonra](#) bölümündeki prosedürlere uyun.

Düğme pili çıkarma

1. [Bilgisayarınızın içinde çalışmadan önce](#) bölümündeki prosedüre uyun.
2. Şunları çıkarın:
 - a. [alt kapak](#)
 - b. [pil](#)
 - c. [bellek](#)
 - d. [sabit sürücü tertibatı](#) veya [M.2 SSD](#) veya [PCIe SSD](#)
 - e. [klavye](#)
 - f. [dock çerçeve](#)
 - g. [WLAN](#)
 - h. [WWAN](#)
 - i. [ısı emici aksamı](#)
 - j. [güç konnektörü bağlantı noktası](#)
 - k. [sistem kartı](#)

 **NOT:** Düğme pil sistem kartının arkasında yer alır.


3. Düğme pili çıkarmak için:
 - a. Düğme pil kablosunu sistem kartındaki konnektörden çıkarın [1].
 - b. Düğme pili yapışkanından çıkarmak için kaldırın ve sistem kartından çıkarın [2].



Düğme pili takma

1. Düğme pili sistem kartındaki yuvaya yerleştirin.
2. Düğme pil kablosunu sistem kartı üzerindeki konnektöre bağlayın.
3. Şunları takın:
 - a. [sistem kartı](#)
 - b. [güç konnektörü bağlantı noktası](#)
 - c. [WLAN](#)
 - d. [ısı emici aksamı](#)
 - e. [WWAN](#)
 - f. [dock çerçeve](#)
 - g. [sabit sürücü tertibatı](#) veya [M.2 SSD](#) veya [PCIe SSD](#)
 - h. [klavye](#)
 - i. [bellek modülü](#)
 - j. [pil](#)
 - k. [alt kapak](#)
4. [Bilgisayarınızda çalıştıktan sonra](#) bölümündeki prosedürlere uyun.

Sistem kurulum seçenekleri

 **NOT:** Bilgisayara ve takılı aygıtlarına bağlı olarak, bu bölümde listelenen öğeler görünebilir veya görünmeyebilir.


Boot Sequence

Önyükleme Sırası, Sistem Kurulumu- tarafından tanımlanan önyükleme cihazı sırasını atlamanızı ve doğrudan belirli bir cihaza önyükleme yapmanızı (örn. optik sürücü veya sabit sürücü) sağlar. Açılışta Kendi Kendine Test (POST) sırasında, Dell logosu görüntülendiğinde şunları yapabilirsiniz:

- F2 tuşuna basarak Sistem Kurulumunu açın
- F12 tuşuna basarak bir defalık önyükleme menüsünü açın

Tek seferlik önyükleme menüsü, tanılama seçeneği de dahil olmak üzere önyükleme yapabileceğiniz cihazları görüntüler. Önyükleme menüsü seçenekleri şunlardır:

- Çıkarılabilir Sürücü (varsa)
- STXXXX Sürücüsü

 **NOT:** XXX, SATA sürücü numarasını belirtir.


- Optik Sürücü
- Tanılamalar

 **NOT:** **Diagnostics (Tanılamalar)** seçildiğinde, **ePSA diagnostics (ePSA tanılama)** ekranı görüntülenir.

Önyükleme sırası ekranı aynı zamanda System Setup (Sistem Kurulumu) ekranına erişme seçeneğini de görüntüler.


Gezinti tuşları

Aşağıdaki tablo, sistem kurulumu navigasyon tuşlarını görüntüler.

 **NOT:** Sistem Kurulum seçeneklerinin çoğunda yaptığınız değişiklikler kaydedilir ancak siz sistemi yeniden başlatana kadar etkili olmaz.

Tablo 1. Gezinti tuşları

Tuşlar	Navigasyon
Yukarı ok	Bir önceki alana gider.
Aşağı ok	Bir sonraki alana gider.
Enter	Seçilen alanda (varsa) bir değer seçmenizi veya alandaki bağlantıyı izlemenizi sağlar.
Boşluk çubuğu	Varsa, bir açılan-listeyi genişletir veya daraltır.
Tab	Bir sonraki odaklanılan alana geçer.


Tuşlar	Navigasyon
	 NOT: Sadece standart grafik tarayıcı için.
Esc	Siz ana ekranı görüntüleyene kadar önceki sayfaya gider. Ana ekranda Esc tuşuna basıldığında, kaydedilmemiş değişiklikleri kaydetmeniz için soran ve sistemi yeniden başlatan bir mesaj görüntülenir.
F1	Sistem Kurulumu yardım dosyasını görüntüler.

Sistem Kurulumuna genel bakış

Sistem Kurulumu aşağıdakileri gerçekleştirmenizi sağlar:


- Bilgisayarınıza herhangi bir donanım ekledikten, bir donanımı değiştirdikten ya da çıkardıktan sonra sistem yapılandırma bilgilerini değiştirme.
- Kullanıcı parolası gibi kullanıcı tarafından belirlenebilen bir seçeneği ayarlama veya değiştirme.
- Geçerli bellek miktarını okuma veya takılı sabit sürücü türünü ayarlama.


Sistem Kurulumu'nu kullanmadan önce ileride kullanmak üzere Sistem Kurulumu ekran bilgilerini bir yere not etmeniz önerilir.

 **DİKKAT:** Uzman bir bilgisayar kullanıcısı değilseniz, bu programın ayarlarını değiştirmeyin. Bazı değişiklikler bilgisayarınızın yanlış çalışmasına neden olabilir.

Sistem Kurulumuna Erişim

1. Bilgisayarınızı açın (veya yeniden başlatın).
2. Beyaz renkli Dell logosu görüntüledikten sonra hemen F2 tuşuna basın.
Sistem Kurulum sayfası görüntülenir.

 **NOT:** Çok uzun süre bekledikten sonra işletim sistemi logosunu görürseniz, masaüstü görünene kadar beklemeye devam edin ve sonra bilgisayarınızı kapatıp yeniden deneyin.

 **NOT:** Dell logosu görüntüledikten sonra F12 tuşuna basıp **BIOS setup** ögesini de seçebilirsiniz.

Genel ekran seçenekleri

Bu kısımda bilgisayarınızın birincil donanım özellikleri listelenmiştir.

Seçenek	Açıklama
Sistem Bilgisi	<ul style="list-style-type: none">• System Information (Sistem Bilgileri) - BIOS Sürümü, Service Tag (Servis Etiket), Asset Tag (Demirbaş Etiket), Sahiplik Etiket, Sahiplik Tarihi, Üretim Tarihi ve Express Servis Kodu'nu görüntüler.• Bellek Bilgileri: Takılan Bellek, Kullanılabilir Bellek, Bellek Hızı, Bellek Kanalları Modu, Bellek Teknolojisi, DIMM A Boyutu ve DIMM B Boyutunu görüntüler.• İşlemci Bilgileri: İşlemci Türü, Core Sayacı, İşlemci Kimliği, Geçerli Saat Hızı, Minimum Saat Hızı, Maksimum Saat Hızı, İşlemci L2 Önbellek, İşlemci L3 Önbellek, HT Yeterli, ve 64-Bit Teknolojisi bilgilerini görüntüler.• Aygıt Bilgileri: Birincil Sabit Disk, SATA-0, M.2PCIe SSD-0, Yuva eSATA Aygıtı, LOM MAC Adresi, Video Denetleyicisi, Video BIOS Sürümü, Video Belleği, Panel Tipi, Yerel Çözünürlük, Ses Denetleyicisi, WiFi Aygıtı, WiGig Aygıtı, Hücresel Aygıt, Bluetooth Aygıtını görüntüler.

Seenek	Aıklama
Battery Information	Pilin durumunu ve bilgisayara baėlı AC adaptörünün türünü gösterir.
Boot Sequence	<p>Boot Sequence Bilgisayarın bir işletim sistemi bulmaya çalışma sırasını belirler. Seçenekler şunlardır:</p> <ul style="list-style-type: none">• Windows Boot Manager• UEFI: Sabit sürücü ile ilgili ayrıntılar <p>Boot List Options Önyükleme listesi seçeneğini deėiştirmenizi sağlar:</p> <ul style="list-style-type: none">• Legacy• UEFI (varsayılan olarak etkin)
Advanced Boot Options	Bu seçenek, eski opsiyonel ROM'ları yüklemenize izin verir. Varsayılan olarak Enable Legacy Option ROMs (Eski Opsiyonel ROM'ları etkinleştir) seçeneėi devre dışıdır.
Date/Time	Tarih ve saati deėiştirmenize olanak tanır.

Sistem Yapılandırma ekranı seçenekleri

Seenek	Aıklama
Integrated NIC	<p>Tümleşik aė denetleyicisini yapılandırmanızı sağlar. Seçenekler şunlardır:</p> <ul style="list-style-type: none">• Disabled (Devre dışı)• Enabled (Etkin)• Etkinleştirilmiş w/PXE: Bu seçenek, varsayılan olarak etkinleştirilmiştir.
Parallel Port	<p>Yerleştirme aygıtındaki paralel bağlantı noktasını yapılandırmanızı sağlar. Seçenekler şunlardır:</p> <ul style="list-style-type: none">• Disabled (Devre dışı)• AT: Bu seçenek, varsayılan olarak etkindir.• PS2• ECP
Serial Port	<p>Tümleşik seri bağlantı noktasını yapılandırmanızı sağlar. Seçenekler şunlardır:</p> <ul style="list-style-type: none">• Disabled (Devre dışı)• COM1: Bu seçenek, varsayılan olarak etkindir.• COM2• COM3• COM4
SATA Operation	<p>Dahili SATA sabit sürücü denetleyicisini yapılandırmanızı sağlar. Seçenekler şunlardır:</p> <ul style="list-style-type: none">• Disabled (Devre dışı)• AHCI

Seenek	Aıklama
	<ul style="list-style-type: none"> • RAID On: Bu seenek, varsayılan olarak etkindir.
Drives	<p>Kart üzerinde bulunan SATA sürücülerini yapılandırmanızı sağlar. Tüm sürücüler, varsayılan olarak etkindir. Seenekler şunlardır:</p> <ul style="list-style-type: none"> • SATA-0 • SATA-1 • SATA-2 • M. 2 PCIe SSD-0
SMART Reporting	<p>Bu alan, tümleşik sürücülere ilişkin sabit sürücü hatalarının sistem başlatma sırasında rapor edilip edilmediğini kontrol eder. Bu teknoloji, SMART (Kendi Kendine Kontrol, Analiz Ve Raporlama Teknolojisi) özelliğinin bir parçasıdır. Bu seenek varsayılan olarak devre dışıdır.</p> <ul style="list-style-type: none"> • SMART (Akıllı) Raporlama'yı Etkinleştir
USB Configuration	<p>Bu alan tümleşik USB denetleyiciyi yapılandırır. Önyükleme Desteği etkinleştirilmişse, sistemin her türlü USB Yığın Depolama Aygıtlarından (HDD, bellek anahtarı, disket) önyükleme yapmasına izin verilir. USB bağlantı noktası etkinse, bu bağlantı noktasına takılı aygıt etkinleştirilir ve OS için hazırır.</p> <p>USB bağlantı noktası devre dışıysa, OS bu bağlantı noktasına takılı hiçbir aygıtı göremez.</p> <p>Seenekler:</p> <ul style="list-style-type: none"> • USB Önyükleme Desteğini Etkinleştir (varsayılan olarak etkin) • Harici USB Bağlantı Noktasını Etkinleştir (varsayılan olarak etkin)
USB PowerShare	<p>Bu alan USB PowerShare işlevi davranışını yapılandırır. Bu seenek, harici aygıtları USB Power Share bağlantı noktası üzerinden harici aygıtları depolanan sistem pil gücü ile şarj etmenizi sağlar.</p>
Audio	<p>Bu alan, entegre ses denetleyicisini etkinleştirir ya da devre dışı bırakır. Varsayılan olarak, Enable Audio (Sesi etkinleştir) seeneği seçilir. Seenekler:</p> <ul style="list-style-type: none"> • Mikrofonu Etkinleştir (varsayılan olarak etkin) • Dahili Hoparlörü Etkinleştir (varsayılan olarak etkin)
Keyboard Illumination	<p>Bu alan, klavye aydınlatma özelliğinin çalışma modunu seçmenize olanak tanır. Klavye parlaklık seviyesi, %0 'dan %100 'e kadar ayarlanabilir. Seenekler şunlardır:</p> <ul style="list-style-type: none"> • Disabled (Devre dışı) • Dim • Parlak (varsayılan olarak etkin)
Keyboard Backlight with AC	<p>AC ile Klavye Arka IşığI seeneği ana klavye aydınlatma özelliğini etkilemez. Klavye Aydınlatma çeşitli aydınlatma düzeylerini desteklemeye devam eder. Arka ışık etkinleştirildiğinde bu alanın etkisi olur.</p>
Touchscreen	<p>Bu seenek, dokunmatik ekranı etkinleştirme veya devre dışı bırakmayı kontrol eder.</p>
Unobtrusive Mode	<p>Bu seenek etkinleştirildiğinde, Fn+F7'ye basılması sistemdeki tüm ışık ve sesleri kapatır. Normal çalışmaya dönmek için, yeniden Fn+F7'ye tekrar basın. Bu seenek varsayılan olarak devre dışıdır.</p>


Seenek

Aıklama

Miscellaneous Devices

Ařağıdaki aygıtları etkinleřtirmenizi veya devre dıřı bırakmanızı saęlar:

- Kamerayı Etkinleřtir (varsayılan olarak etkin)
- SD Kart Salt Okunur
- Sabit Sürücü Serbest Düşme Korumasını Etkinleřtir (varsayılan olarak etkin)
- Ortam Kartını Etkinleřtir
- Ortam Kartını Devre Dıřı Bırak

 **NOT:** Tüm aygıtlar, varsayılan olarak etkindir.

Video ekran seenekleri

Seenek

Aıklama

LCD Brightness

Güç kaynağına baęlı olarak ekran parlaklık ayarlarını yapmanızı saęlar (Pil üzerinde ve AC üzerinde).

 **NOT:** Video ayarı, yalnızca sisteme bir video kartı takıldıęında görülür.


Güvenlik ekranı seenekleri


Seenek

Aıklama

Admin Password

Yönetici (admin) parolasını ayarlamanızı, deęiřtirmenizi veya silmenizi saęlar.


 **NOT:** Sistem veya sabit sürücü parolasını belirlemeden önce yönetici parolasını belirlemelisiniz. Yönetici parolasının otomatik olarak silinmesi, sistem parolasını ve sabit sürücü parolasını otomatik olarak siler.

 **NOT:** Başarılı parola deęiřiklikleri hemen etkin olur.

Varsayılan Ayar: Not set (Belirlenmedi)

System Password

Sistem parolasını ayarlamanızı, deęiřtirmenizi veya silmenizi saęlar.

 **NOT:** Başarılı parola deęiřiklikleri hemen etkin olur.

Varsayılan Ayar: Not set (Belirlenmedi)

Internal HDD-0 Password


Sistemin dahili sabit disk parolasını ayarlamanızı, deęiřtirmenizi veya silmenizi saęlar.


Varsayılan Ayar: Not set (Belirlenmedi)

Strong Password

Her zaman güçlü parolalar oluřturma seeneęini yürütmenizi saęlar.


Varsayılan Ayar: Enable Strong Password (Güçlü Parolayı Etkinleřtir) seili deęildir.

 **NOT:** Güçlü Parola etkinse, Yönetici ve Sistem parolaları, en az bir büyük harf ve bir büyük harf içermeli ve en az 8 karakter uzunluęunda olmalıdır.

Seenek	Aıklama
Password Configuration	Yönetici ve Sistem parolalarının minimum ve maksimum uzunluğunu belirlemenizi sağlar.
Password Bypass	<p>Ayarlı olduklarında, Sistem ve Dahili HDD parolasını atlama iznini etkinleştirmenizi veya devre dışı bırakmanızı sağlar. Seçenekler şunlardır:</p> <ul style="list-style-type: none"> • Disabled (Devre dışı) • Reboot bypass (Yeniden başlatmayı atlama) <p>Varsayılan ayar: Disabled (Devre dışı)</p>
Password Change	<p>Yönetici parolası ayarlandığında, Sistem ve Sabit Sürücü parolalarına izni etkinleştirmenizi ve devre dışı bırakmanızı sağlar.</p> <p>Varsayılan Ayar: Allow Non-Admin Password Changes (Yönetici Harici Parola Değişikliklerine İzin Ver) seçilidir.</p>
Non-Admin Setup Changes	Bir Yönetici Parolası belirlendiğinde kurulum seçeneklerinde değişikliklere izin verilir vermediğini belirlemenizi sağlar. Devre dışı bırakıldığında kurulum seçenekleri yönetici parolasıyla kilitlenir.
TPM 1.2 Security	<p>POST sırasında Güvenli Platform Modülünü (TPM) etkinleştirmenizi sağlar.</p> <ul style="list-style-type: none"> • TPM Açık (varsayılan olarak etkin) • Clear (Temizle) • Etkin Komutları için PPI Atlamak • Devre Dışı Komutları için PPI Atlamak • Disabled (Devre dışı) • Enabled (Etkin)
Computrace	<p>İsteğe bağlı Computrace yazılımını etkinleştirmenizi veya devre dışı bırakmanızı sağlar. Seçenekler şunlardır:</p> <ul style="list-style-type: none"> • Deactivate (Etkinliği Kaldır) • Disable (Devre dışı bırak) • Activate (Etkinleştir) <p> NOT: Activate (Etkinleştir) ve Disable (Devre Dışı) seçenekleri özelliği kalıcı olarak etkinleştirecek ya da devre dışı bırakacaktır ve başka bir değişikliğe izin verilmeyecektir.</p> <p>Varsayılan Ayar: Deactivate (Devre Dışı)</p>
CPU XD Support	<p>İşlemcinin Devre Dışı Yürüt modunu etkinleştirmenizi sağlar.</p> <p>Enable CPU XD Support (CPU XD Desteği Etkin) (Varsayılan Ayar)</p>
OROM Keyboard Access	<p>Önyükleme sırasında geçiş tuşlarını kullanarak Seçenek ROM Yapılandırma ekranlarına girmek için bir seçenek belirlemenizi sağlar. Seçenekler şunlardır:</p> <ul style="list-style-type: none"> • Enable (Etkinleştir) • One Time Enable (Bir Kerelik Etkin)

Seenek	Aıklama
	<ul style="list-style-type: none"> Disable (Devre dıŐı bırak) <p>Varsayılan Ayar: Enable (Etkin)</p>
Admin Setup Lockout	<p>Bir Yönetici parolası belirlendiĐinde kullanıcıların kur'a girmesini önlemenizi sağlar.</p> <p>Varsayılan Ayar: Enable Admin Setup Lockout (Yönetici Kur Kilidini Etkinleştir) seçili deĐildir.</p>

Güvenli Önyükleme ekranı seçenekleri

Seenek	Aıklama
Secure Boot Enable	<p>Bu seçenek, Secure Boot (Güvenli Önyükleme) özelliĐini etkinleştirir veya devre dıŐı bırakır.</p> <ul style="list-style-type: none"> Disabled (Devre dıŐı) Enabled (Etkin) <p>Varsayılan Ayar: Enabled (Etkin).</p>
Expert Key Management	<p>Yalnız sistem Özel Modda iken güvenlik anahtarı veritabanlarını manipüle etmenizi sağlar. Enable Custom Mode (Özel Modu Etkinleştir) seçeneĐi varsayılan olarak devre dıŐıdır:</p> <ul style="list-style-type: none"> PK KEK db dbx <p>Custom Mode (Özel Mod) seçeneĐini etkinleştirirseniz, PK, KEK, db, ve dbx için geçerli seçenekler görüntülenir. Seçenekler Őunlardır:</p> <ul style="list-style-type: none"> Save to File (Dosyaya Kaydet) — Anahtarı kullanıcı tarafından seçilen bir dosyaya kaydeder Replace from File (Dosyadan DeĐiŐtir) — Mevcut anahtarı kullanıcı tarafından seçilen bir dosyadaki anahtarla deĐiŐtirir Append from File (Dosyadan Ekle) — Mevcut veritabanına, kullanıcı tarafından seçilen bir dosyadaki anahtarı ekler Delete (Sil) — Seçili anahtarı siler Reset All Keys (Tüm Anahtarları Sıfırla) — Varsayılan ayara sıfırlar Delete All Keys (Tüm Anahtarları Sil) — Tüm anahtarları siler <p> NOT: Custom Mode (Özel Mod) seçeneĐini devre dıŐı bırakırsanız, yapılan tüm deĐiŐiklikler silinir ve anahtarlar varsayılan ayarlara döner.</p>

Intel Yazılım Koruma Uzantıları ekran seçenekleri

Seenek	Aıklama
Intel SGX Enable	<p>Bu alan, ana işletim sistemi baĐlamında çalışan kodu/hassas bilgileri depolamak için güvenli bir ortam sağlamanıza olanak tanır. Seçenekler Őunlardır:</p>


Seenek	Aıklama
	<ul style="list-style-type: none">• Disabled (Devre dıŐı)• Enabled (Etkin) <p>Varsayılan ayar: Disabled (Devre dıŐı)</p>
Enclave Memory Size	<p>Bu seenek SGX Enclave Alanı Bellek Boyutu ayarlar. Seenekler Őunlardır:</p> <ul style="list-style-type: none">• 32 MB• 64 MB• 128 MB


Performans ekranı seenekleri

Seenek	Aıklama
Multi Core Support	<p>Bu alan, iŐlemin bir ekirdeĐi mi yoksa tm ekirdekleri mi etkinleŐtireceĐini belirler. Bazı uygulamaların performansları ilave ekirdeklerle birlikte iyileŐecektir. Bu seenek varsayılan olarak etkindir. İŐlemci iin ok ekirdekli desteĐi etkinleŐtirmenize veya devre dıŐı bırakmanıza izin verir. Takılan iŐlemci drt ekirdeĐi destekler. oklu ekirdek DesteĐi'ni etkinleŐtirirseniz, drt ekirdek birden etkin olacaktır. oklu ekirdek DesteĐi'ni devre dıŐı bırakırsanız, tek ekirdek etkin olacaktır.</p> <ul style="list-style-type: none">• oklu ekirdek DesteĐini EtkinleŐtir <p>Varsayılan Ayar: Seenek etkindir.</p>
Intel SpeedStep	<p>Intel SpeedStep özelliĐini etkinleŐtirmenizi veya devre dıŐı bırakmanızı saĐlar.</p> <ul style="list-style-type: none">• Intel SpeedStep'i etkinleŐtir <p>Varsayılan Ayar: Seenek etkindir.</p>
C-States Control	<p>İlave iŐlemci uyku durumlarını etkinleŐtirmenizi veya devre dıŐı bırakmanızı saĐlar.</p> <ul style="list-style-type: none">• C states <p>Varsayılan Ayar: Seenek etkindir.</p>
Intel TurboBoost	<p>İŐlemcinin Intel TurboBoost modunu etkinleŐtirmenizi veya devre dıŐı bırakmanızı saĐlar.</p> <ul style="list-style-type: none">• Intel TurboBoost'u EtkinleŐtir <p>Varsayılan Ayar: Seenek etkindir.</p>
Hyper-Thread Control	<p>İŐlemcinin Hyper-Threading özelliĐini etkinleŐtirmenizi veya devre dıŐı bırakmanızı saĐlar.</p> <ul style="list-style-type: none">• Disabled (Devre dıŐı)• Enabled (Etkin)

Seenek	Aıklama
	Varsayılan Ayar: Enabled (Etkin).


Gü Yönetimi ekranı seenekleri

Seenek	Aıklama
AC Behavior	AC adaptörü baėlıyken, bilgisayarın otomatik olarak açılması etkinleřtirmenizi veya devre dıřı bırakmanızı saėlar. Varsayılan Ayar: Wake on AC (AC'de Uyandır) seili deėildir.
Auto On Time	Bilgisayarın otomatik olarak açılma saatini ayarlamanızı saėlar. Seenekler řunlardır: <ul style="list-style-type: none">• Disabled (Devre dıřı)• Every Day (Her Gün)• Weekdays (Hafta İi)• Select Days (Günleri Se) Varsayılan ayar: Disabled (Devre dıřı)
USB Wake Support	USB aygıtlarının sistemi Bekleme durumundan uyandırmasını etkinleřtirmenizi saėlar.  NOT: Bu özellik yalnızca AC gü adaptörü baėlıyken alışır. AA gü adaptörü Bekleme sırasında çıkarılırsa, sistem kurulumu pil gücünü korumak için tüm USB baėlantı noktalarındaki gücü keser. <ul style="list-style-type: none">• USB Wake Support (USB Uyandırma Desteėini) Etkinleřtir Varsayılan Ayar: Seenek devre dıřıdır.
Wireless Radio Control	Fiziksel baėlantıya baėlı kalmaksızın otomatik olarak kabloludan kablosuz aėlara geen özelliėi etkinleřtirmenizi veya devre dıřı bırakmanızı saėlar. <ul style="list-style-type: none">• Control WLAN Radio (WLAN Radyoyu Denetle)• Control WWAN Radio (WWAN Radyoyu Denetle) Varsayılan Ayar: Seenek devre dıřıdır.
Wake on LAN/WLAN	Bir LAN sinyaliyle tetiklendiėinde bilgisayarı Kapalı durumundan açacak olan özelliėi etkinleřtirmenizi veya devre dıřı bırakmanızı saėlar. <ul style="list-style-type: none">• Disabled (Devre dıřı)• LAN Only (Sadece LAN)• WLAN Only (Sadece WLAN)• LAN or WLAN (LAN veya WLAN) Varsayılan ayar: Disabled (Devre dıřı)
Block Sleep	Bu seenek, iřletim sisteminde uyku (S3 durumu) moduna girmeyi engellemenizi saėlar.

Seenek	Aıklama
	Block Sleep (S3 state) (Uyku Engelleme (S3 durumu)) Varsayılan Ayar: Seenek devre dıřıdır
Peak Shift	Bu seenek, gn iinde en ok g ekilen zamanlarda AC g tketimini asgariye indirmenizi saėlar. Bu seeneėi etkinleřtirdikten sonra, AC devrede olsa bile sisteminiz sadece pil ile alıřır.
Dock Support on Battery	Bu seenek, AC g yokken ancak sadece pil belli bir řarj yzdesindeyken, yerleřtirme istasyonunu kullanmanıza olanak tanır. Yzdesi ak bařına ve her platform iin deėiřebilir. • Pil Dock Desteėi Varsayılan ayar: Disabled (Devre dıřı)
Advanced Battery Charge Configuration	Bu seenek, pil mrn en st dzeye ıkarmanızı saėlar. Bu seeneėi etkinleřtirdiėinizde, sisteminiz pil mrn iyileřtirmek iin alıřma dıřı saatlerde standart řarj algoritması ve diėer teknikleri kullanır. Disabled (Devre dıřı) Varsayılan ayar: Disabled (Devre dıřı)
Primary Battery Charge Configuration	Pil řarj modunu semenenizi saėlar. Seenekler řunlardır: • Adaptive (Uyarlanabilir) • Standart – Pilinizi standart hızda tamamen řarj eder. • ExpressCharge - Pil, Dell'in hızlı řarj etme teknolojisi sresinden daha kısa bir srede řarj olur. Bu seenek varsayılan olarak etkindir. • Primarily AC use (ncelikli AC kullanımı) • Custom (zel) zel řarj seeneėinin seilmesi durumunda zel řarj Bařlangı ve zel řarj Bitiř ėelerini de yapılandırabilirsiniz.  NOT: Tm piller iin tm řarj modları mevcut olmayabilir. Bu seeneėi etkinleřtirmek iin, Advanced Battery Charge Configuration (Geliřmiř pil řarjı yapılandırması) seeneėini devre dıřı bırakın.

POST Davranıřı ekran seenekleri

Seenek	Aıklama
Adapter Warnings	Bazı g adaptrlerini kullandıėınızda, sistem kurulum (BIOS) uyarı iletilerini etkinleřtirmenizi veya devre dıřı bırakmanızı saėlar. Varsayılan ayar: Enable Adapter Warnings (Adaptr Uyarılarını Etkinleřtir)
Keypad (Embedded)	Dahili klavyede yerleřik tuř takımını etkinleřtirmek iin iki yntemden birini semenenizi saėlar. • Sadece Fn (Fonksiyon) Tuřu: Bu seenek, varsayılan olarak etkindir. • By Numlock


Seenek	Aıklama
	 NOT: Kur alıřırken bu seenek etkili deęildir; Kur, Fn Key Only (Yalnız Fn Tuřu) modunda alıřır.
Mouse/Touchpad	Sistemin fare ve dokunmatik yzey girdilerini nasıl uygulayacaęını belirlemenizi saęlar. Seenekler řunlardır: <ul style="list-style-type: none">• Serial Mouse (Seri Fare)• PS2 Mouse (PS2 Fare)• Dokunmatik Ekran/PS-2 Fare: Bu seenek, varsayılan olarak etkindir.
Numlock Enable	Bilgisayar nykleme yaptığıında, Numlock seeneęini etkinleřtirmenizi saęlar. Enable Network. (Aęı Etkinleřtir). Bu seenek varsayılan olarak etkindir.
Fn Key Emulation	Fn zellięini simle etmek iin Scroll Lock tuřunun kullanıldıęı seeneęi belirlemenizi saęlar. Enable Fn Key Emulation (Fn Tuř Emlasyonunu Etkinleřtir) (varsayılan)
Fn Lock Options	Geiř tuřu kombinasyonu Fn + Esc'nin F1–F12'nin birincil davranıřının standart ve ikincil davranıřları arasında geiř yapmasını saęlar. Bu seeneęi devre dıřı bırakırsanız, bu tuřların birincil davranıřları arasında dinamik olarak geiř yapamazsınız. Mmkn olan seenekler řunlardır: <ul style="list-style-type: none">• Fn'yi kilitleyin. Bu seenek varsayılan olarak seilidir.• Lock Mode Disable/Standard (Kilit Modu Geersiz Kılındı/Standart)• Lock Mode Enable/Secondary (Kilit Modu Etkin/İkincil)
MEBx Hotkey	MEBx Hotkey (MEBx Geiř Tuřu) iřlevinin sistem nyklemesi sırasında etkinleřtirilip etkinleřtirilmeyeceęini belirlemenizi saęlar. Varsayılan Ayar: Enable MEBx Hotkey (MEBx Geiř Tuřu'nu Etkinleřtir)
Fastboot	Bazı uyumluluk adımlarını atlayarak nykleme iřlemini hızlandırmanızı saęlar. Seenekler řunlardır: <ul style="list-style-type: none">• Minimal (Minimum)• Thorough (Kapsamlı) (varsayılan)• Auto (Otm)
Extended BIOS POST Time	İlave bir nykleme ncesi gecikmesi oluřturmanızı saęlar. Seenekler: <ul style="list-style-type: none">• 0 saniye. Bu seenek varsayılan olarak etkindir.• 5 saniye• 10 saniye

Sanallařtırma desteęi ekran seenekleri

Seenek	Aıklama
Virtualization	Intel Virtualization Teknolojisini etkinleřtirmenizi veya devre dıřı bırakmanızı saęlar.

Seenek	Aıklama
	Enable Intel Virtualization Technology (Etkin Intel Sanallařtırma Teknolojisi) (varsayılan).
VT for Direct I/O	Virtual Machine Monitor'un (VMM), dođrudan G/ için Intel® Virtualization teknolojisi tarafından sunulan ek donanım yeteneklerini kullanmasını etkinleřtirir ya da devre dıřı bırakır. Dođrudan G/ için VT'yi Etkinleřtir özelliđi – varsayılan olarak etkindir.
Trusted Execution	Bu seenek bir Measured Virtual Machine Monitor'un (Ölülmüş Sanal Makine Monitörü) (MVMM) Intel Trusted Execution (Intel Güvenilir Yürütme) teknolojisi tarafından sağlanan ilave donanım özelliklerini kullanıp kullanamayacağını belirler. Bu özelliđin kullanılması için TPM Sanallařtırma Teknolojisi ve dođrudan G/ için Sanallařtırma teknolojisi etkinleřtirilmelidir. Trusted Execution (Güvenilir Yürütme) - varsayılan olarak devre dıřıdır.

Kablosuz ekran seenekleri

Seenek	Aıklama
Wireless Switch	Kablosuz düđme ile denetlenebilecek kablosuz cihazları semenizi sağlar. Seenekler řunlardır: <ul style="list-style-type: none">• WWAN• GPS (WWAN Modülünde)• WLAN/WiGig• Bluetooth Tüm seenekler varsayılan olarak etkindir.  NOT: WLAN ve WiGig'de etkinleřtirme ve devre dıřı bırakma kontrolleri birleřtirilmiřtir ve bađımsız olarak etkinleřtirilip devre dıřı bırakılamazlar.
Wireless Device Enable	Dahili kablosuz aygıtları etkinleřtirmenizi veya devre dıřı bırakmanızı sağlar. <ul style="list-style-type: none">• WWAN/GPS• WLAN/WiGig• Bluetooth Tüm seenekler varsayılan olarak etkindir.

Bakım ekran seenekleri

Seenek	Aıklama
Service Tag	Bilgisayarınızın Service Tag'ını (Servis Etiketi) gösterir.
Asset Tag	Önceden bir demirbař etiketi belirlenmemiřse, bir sistem demirbař etiketi oluřturmanızı sağlar. Bu seenek varsayılan olarak ayarlanmamıřtır.
BIOS Downgrade	Bu, önceki revizyonlara iliřkin sistem belleniminin yanıp sönmesini kontrol eder.



Seenek	Aıklama
Data Wipe	Bu alan, kullanıcıların tüm dahili depolama aygıtlarından verileri güvenli bir şekilde silmesini sağlar. Etkilenen cihazlar listesi aşağıda verilmiştir: <ul style="list-style-type: none">Dahili HDDDahili SDDDahili mSATADahili eMMC
BIOS Recovery	Bu alan kullanıcı birincil sabit sürücüsü veya harici USB anahtarındaki kurtarma dosyasından bozulan belli BIOS koşullarından kurtarmanızı sağlar. <ul style="list-style-type: none">Sabit Sürücüden BIOS Kurtarma (varsayılan olarak etkin)

Sistem Günlüğü ekran seçenekleri

Seenek	Aıklama
BIOS Events	Sistem Kurulumu (BIOS) POST olaylarını görüntülemenizi ve silmenizi sağlar.
Thermal Events	Sistem Kurulumu (Termal) olaylarını görüntülemenizi ve silmenizi sağlar.
Power Events	Sistem Kurulumu (Güç) olaylarını görüntülemenizi ve silmenizi sağlar.


BIOS'u Güncelleştirme

BIOS'unuzu (Sistem Kurulumu), sistem kartını değiştirdiğinizde veya güncelleştirme kullanılabilir olduğunda güncellenmeniz önerilir. Dizüstü bilgisayarlar için, bilgisayar pilinizin tamamen dolu olduğundan ve bir prize takılı olduğundan emin olun

- Bilgisayarı yeniden başlatın.
- Dell.com/support adresine gidin.
- Service Tag (Servis Etiketini)** veya **Express Service Code (Express Servis Kodu)** bilgilerinizi girip **Submit (Gönder)** düğmesine tıklayın.
 -  **NOT:** Servis Etiketini bulmak için, **Etiketim Nerede?** ögesine tıklayın.
 -  **NOT:** Servis Etiketinizi bulamıyorsanız, **Ürünümü Algıla** ögesine tıklayın. Ekrandaki talimatlarla devam edin.
- Servis Etiketini bulamazsanız, bilgisayarınızın Ürün Kategorisi'ne tıklayın.
- Listeden **Ürün Türü'nü** seçin.
- Bilgisayar modelinizi seçtiğinizde, bilgisayarınızın **Ürün Destek** sayfası görüntülenir.
- Sürücülerini Al** ögesine ve **Tüm Sürücülerini Görüntüle** ögesine tıklayın. Sürücüler ve İndirilenler sayfası açılır.
- Sürücüler ve İndirmeler ekranında, **İşletim Sistemi** açılan listesinden **BIOS'u** seçin.
- En son BIOS dosyasını belirleyip **Dosyayı İndir** düğmesine tıklayın. Bir güncellemeye ihtiyacı olan sürücülerini de analiz edebilirsiniz. Ürününüzde bunu yapmak için, **Güncellemeler için Sistemi Analiz Et** ögesine tıklayın ve ekrandaki talimatları takip edin.
- Please select your download method below (Lütfen aşağıdaki pencereden indirme yönteminizi seçin)** penceresinde tercih ettiğiniz indirme yöntemini seçin; **Download File (Dosya İndir)**'e tıklayın.

Ardından **Dosya İndirme** penceresi açılır.


11. Dosyayı bilgisayarınıza kaydetmek için **Kaydet**'i tıklayın.
12. Bilgisayarınıza güncelleştirilmiş BIOS ayarlarını kurmak için **Çalıştır**'a tıklayın. Ekrandaki yönergeleri izleyin.

 **NOT:** BIOS sürümünü 3 revizyondan daha fazla güncellemek önerilmez. Örneğin: BIOS 1.0'ı 7.0'a güncellemek istiyorsanız, ilk olarak 4.0'ı ardından 7.0 sürümünü kurun.


Sistem ve kurulum parolası

Bilgisayarınızı güvenceye almak için bir sistem parolası ve bir kurulum parolası oluşturabilirsiniz.

Parola türü	Açıklama
System Password (Sistem Parolası)	Sisteminize oturum açmak için girmeniz gereken paroladır.
Setup password (Kurulum parolası)	Bilgisayarınızın BIOS ayarlarına erişmek ve burada değişiklikler yapmak için girmeniz gereken paroladır.


 **DİKKAT:** Parola özellikleri, bilgisayarınızdaki veriler için temel bir güvenlik seviyesi sağlar.

 **DİKKAT:** Kilitli değilse veya sahihsiz bırakılmışsa, bilgisayarınızdaki verilere herkes erişebilir.

 **NOT:** Bilgisayarınız, sistem ve kurulum parolası devre dışı halde teslim edilir.

Bir sistem parolası ve kurulum parolası atama

Ancak, **Password Status (Şifre Durumu) Unlocked (Kilitli Değil)** ise, yeni bir **System Password (Sistem Parolası)** ve/veya **Setup Password (Kurulum Parolası)** atayabilirsiniz veya mevcut **System Password (Sistem Parolası)** ve/veya **Setup Password (Kurulum Şifresi)** öğesini değiştirebilirsiniz. Parola Durumu **Locked (Kilitli)** ise, Sistem Parolasını değiştiremezsiniz.

 **NOT:** Parola anahtarı ayarı devre dışıysa, mevcut Sistem Parolası ve Kurulum Parolası silinir ve bilgisayarda oturum açmak için sistem parolasını vermeniz gerekmez.

Sistem kurulumuna girmek için, gücü açtıktan veya yeniden başlattıktan hemen sonra F2 tuşuna basın.

1. **System BIOS (Sistem BIOS'u)** veya **System Setup (Sistem Kurulumu)** ekranında, **System Security (Sistem Güvenliği)** öğesini seçip Enter tuşuna basın.
System Security (Sistem Güvenliği) ekranı görüntülenir.
2. **System Security (Sistem Güvenliği)** ekranında, **Password Status (Parola Durumunun) Unlocked (Kilitli Değil)** olduğunu doğrulayın.
3. **System Password (Sistem Parolası)** öğesini seçin, sistem parolanızı girin ve Enter veya Tab tuşuna basın.
Sistem parolasını atamak için şu yönergeleri kullanın:
 - Bir parola en çok 32 karaktere sahip olabilir.
 - Parola 0 ila 9 arasındaki sayıları içerebilir.
 - Yalnızca küçük harfler geçerlidir, büyük harflere izin verilmez.
 - Yalnızca şu özel karakterlere izin verilir: boşluk, ("), (+), (,), (-), (.), (/), (:), (I), (l), (j), (').

Sorulduğunda sistem parolasını tekrar girin.

4. Önceden girmiş olduğunuz sistem parolasını girin ve **OK (Tamam)** tuşuna basın.
5. **Setup Password (Kurulum Parolası)** öğesini seçin, sistem parolanızı girin ve Enter veya Sekme tuşuna basın.

Bir mesaj kurulum parolasını yeniden girmenizi ister.

6. Önceden girmiş olduğunuz sistem parolasını girin ve **OK (Tamam)** tuşuna basın.
7. Esc tuşuna bastığınızda, bir mesaj görüntülenerek değişiklikleri kaydetmenizi sağlar.
8. Değişiklikleri kaydetmek için Y tuşuna basın.
Bilgisayar yeniden başlatılır.

Mevcut bir sistem ve/veya kurulum parolasını silme veya değiştirme

Mevcut Sistem ve/veya Kurulum parolasını silmeye veya değiştirmeye çalışmadan önce, **Password Status'un (Parola Durumu)** Unlocked (Kilitli değil) olduğundan emin olun (System Setup'da). **Password Status (Parola Durumu)** Locked (Kilitli) ise mevcut Sistem veya Kurulum parolasını silemezsiniz veya değiştiremezsiniz.

Sistem Kurulumuna girmek için, gücü açtıktan veya yeniden başlattıktan hemen sonra F2 tuşuna basın.


1. **System BIOS (Sistem BIOS'u)** veya **System Setup (Sistem Kurulumu)** ekranında, **System Security (Sistem Güvenliği)** öğesini seçip Enter tuşuna basın.
System Security (Sistem Güvenliği) ekranı görüntülenir.
2. **System Security (Sistem Güvenliği)** ekranında, **Password Status (Parola Durumunun) Unlocked (Kilitli Değil)** olduğunu doğrulayın.
3. **System Password (Sistem Parolası)** öğesini seçin, mevcut sistem parolasını değiştirin veya silin ve Enter veya Tab tuşuna basın.
4. **Setup Password (Kurulum Parolası)** öğesini seçin, mevcut sistem parolasını değiştirin veya silin ve Enter veya Tab tuşuna basın.






NOT: Sistem ve/veya Kurulum parolasını değiştirirseniz, istendiğinde yeni parolayı tekrar girin. Sistem ve/veya Kurulum parolasını silerseniz, sorulduğunda silme işlemi doğrulayın.

5. Esc tuşuna bastığınızda, bir mesaj görüntülenerek değişiklikleri kaydetmenizi sağlar.
6. Değişiklikleri kaydetmek ve System Setup (Sistem Kurulumu)'dan çıkmak için Y tuşuna basın.
Bilgisayar yeniden başlatılır.

Teknik özellikler

 **NOT:** Seçenekler bölgeye göre farklılık gösterebilir. Bilgisayarınızın yapılandırmasına ilişkin daha fazla bilgi için:

- Windows 10, **Start**  → **Settings** → **System** → **About**.(Başlat-Başlat simgesi-Ayarlar-Sistem-Hakkında) öğelerine tıklayın veya dokunun.
- Windows 8.1 ve Windows 8, **Start**  → **PC Settings** → **PC and devices** → **PC Info**(Başlat-Başlat simgesi-PC Ayarları-PC ve cihazlar-PC Bilgisi) öğelerine tıklayın veya dokunun.
- Windows 7, **Start**  öğelerine tıklayın, **My Computer** öğesine sağ tıklayın ve **Properties** öğesini seçin.

Sistem özellikleri

Özellik	Teknik Özellik
Yonga seti	Intel 6. Nesil işlemciler
DRAM veriyolu genişliği	64 bit
Flash EPROM	SPI 128 Mbit
PCIe veriyolu	100 MHz
Harici Veriyolu Frekansı	PCIe Gen3 (8 GT/sn)

İşlemci özellikleri

Özellik	Teknik Özellik
Türler	Intel Core i5 serisi veya i7 serisi
L3 önbellek	
i5 serisi	<ul style="list-style-type: none"> • Vpro olmayan - 6 MB • Vpro olmayan - 8 MB
i7 serisi	<ul style="list-style-type: none"> • Vpro olmayan - 8 MB

Bellek özellikleri

Özellik	Teknik Özellik
Bellek konektörü	İki SODIMM yuvası
Bellek kapasitesi	4 GB ve 8 GB
Bellek türü	DDR4 SDRAM
Hız	2133 MHz
Minimum bellek	4 GB
Maksimum bellek	8 GB

Depolama özellikleri

Özellik	Teknik Özellik
HDD	1 TB'a kadar
SSD 2,5 inç	480 GB'a kadar
SSD M.2 SATA / PCIe	En çok 512 GB

Ses özellikleri

Özellik	Teknik Özellik
Türler	Yüksek tanımlı ses
Denetleyici	Realtek ALC3235
Stereo dönüşüm	HDMI üzerinden Dijital ses çıkışı - 7.1'e kadar sıkıştırılmış ve sıkıştırılmamış ses
Dahili arabirim	Yüksek tanımlı ses codec'i
Harici arabirim	Stereo kulaklık/mikrofon kombo
Hoparlörler	İki
Dahili hoparlör yükselticisi	Kanal başına 2 W (RMS)
Ses seviyesi denetimleri	Kısayol tuşları

Video özellikleri


Özellik	Teknik Özellik
Tür	Sistem kartıyla tümleşik, donanım ivmeli

Özellik	Teknik Özellik
UMA Controller (UMA Denetleyicisi)	Intel HD Graphics 530 (dört çekirdekli)
Veriyolu	Tümleşik video
Harici ekran desteği	<ul style="list-style-type: none">19 pimli HDMI konektörü15 pimli VGA konektör

Kamera özellikleri

Özellik	Teknik Özellik
HD Panel Çözünürlüğü	1366 1377 x 768 pixels
FHD Panel Çözünürlüğü	1920 x 1080 piksel
HD Panel Video Çözünürlüğü (maksimum)	1366 x 768 piksel
FHD Panel Video Çözünürlüğü (maksimum)	1920 x 1080 piksel
Köşegen görüntüleme açısı	74°

İletişim özellikleri

Özellikler	Teknik Özellik
Ağ adaptörü	10/100/1000 Mb/s Ethernet (RJ-45)
Kablosuz	Dahili kablosuz yerel ağ (WLAN), kablosuz geniş ağ (WWAN) ve Bluetooth kablosuz gigabit (WiGig).  NOT: WWAN ve WiGig isteğe bağlıdır. Bluetooth 4.1

Bağlantı noktası ve konektör teknik özellikleri

Özellik	Teknik Özellik
Audio	Stereo kulaklık/mikrofon kombo
Video	<ul style="list-style-type: none">Bir adet 19 pimli HDMI konektörü15 pimli VGA konektör

Özellik	Teknik Özellik
Ağ adaptörü	Bir adet RJ-45 konnektör
USB	Üç USB3.0, PowerShare ile bir adet USB 3.0
Bellek kartı okuyucu	SD4.0'a kadar
Mikro SIM (uSIM) kartı	Bir adet harici (isteğe bağlı)
Yerleştirme bağlantı noktası	Bir

Temassız akıllı kart özellikleri

Özellik	Teknik Özellik
Desteklenen Akıllı Kartlar/Teknolojiler	USH ile BTO

Ekran özellikleri

Özellik	Teknik Özellik
Tür	<ul style="list-style-type: none">• Dokunmatik olmayan FHD yansıma engelleyici• HD yansıma engelleyici
Yükseklik	205,6 mm (8,09 inç)
Genişlik	320,9 mm (12,63 inç)
Diyagonal	355,6 mm (14 inç)
Aktif alan (X/Y)	
Dokunmatik olmayan FHD yansıma engelleyici:	
Maksimum çözünürlük	1920 x 1080
Maksimum parlaklık	300 nit
Yenileme hızı	60 Hz
Maksimum görüş açıları (yatay)	80/80
Maksimum görüş açıları (dikey)	80/80
Piksel aralığı	0,161 mm (0,006 inç)
Dokunmatik FHD yansıma engelleyici:	

Özellik	Teknik Özellik
Maksimum çözünürlük	1920 x 1080
Maksimum parlaklık	270 nit
Yenileme hızı	60 Hz
Maksimum görüş açıları (yatay)	80/80
Maksimum görüş açıları (dikey)	80/80
Piksel aralığı	0,161 mm (0,006 inç)
HD yansıma engelleyici:	
Maksimum çözünürlük	1366 x 768
Maksimum parlaklık	200 nit
Yenileme hızı	60 Hz
Maksimum görüş açıları (yatay)	40/40
Maksimum görüş açıları (dikey)	+10/-30
Piksel aralığı	0,2265 mm (0,009 inç)

Klavye özellikleri

Özellik	Teknik Özellik
Tuş sayısı	<ul style="list-style-type: none">Amerika Birleşik Devletleri: 82 tuşBirleşik Krallık: 83 tuşJaponya: 86 tuş

Dokunmatik yüzey özellikleri

Özellik	Teknik Özellik
Aktif Alan:	
X eksen	99,50 mm
Y eksen	53,00 mm

Akü özellikleri

Özellik	Teknik Özellik
Tür	62 Whr (4 Hücreli)
Derinlik	233,00 mm (9,17 inç)
Yükseklik	7,05 mm (0,27 inç)
Genişlik	94,80 mm (3,73 inç)
Ağırlık	340 g (0,75 lb)
Voltaj	7,4 V DC
Çalışma ömrü	300 boşalma/şarj döngüsü
Sıcaklık aralığı	
Çalışma	<ul style="list-style-type: none">• Şarj: 0 °C ila 50 °C• Boşalma: 0 °C ila 70 °C• Çalışma: 0°C ila 35 °C (32°F ila 95 °F)
Çalışma dışı	-40°C ila 65 °C (-40°F ila 149 °F)
Düğme pil	3 V CR2032 lityum düğme pil

AC Adaptör özellikleri

Özellik	Teknik Özellik
Tür	65 W, 90 W (dört çekirdekli)
Giriş voltajı	100 V AC - 240 V AC
Giriş akımı (maksimum)	1,5 A
Giriş frekansı	50 Hz – 60 Hz
Çıkış akımı	3,34 A
Dereceli çıkış voltajı	19,5 +/- 1,0 V DC
Sıcaklık aralığı (Çalışma)	0°C ila 40°C arasında (32°F ila 104°F arasında)

Özellik	Teknik Özellik
Sıcaklık aralığı (Çalışma Dışı)	-40°C ila 70°C (-40°F ila 158°F)

Fiziksel özellikler

Özellik	Teknik Özellik
Ön yükseklik (dokunmatik olmayan)	23,3 mm (0,9 inç)
Ön yükseklik (dokunmatik)	24,53 mm (0,97 inç)
Arka yükseklik (dokunmatik olmayan)	23,95 mm (0,94 inç)
Arka yükseklik (dokunmatik)	25,35 mm (0,99 inç)
Genişlik	334,9 mm (13,2 inç)
Derinlik	231,1 mm (9,1 inç)
Başlangıç ağırlığı	3,88 lb (1,76 kg)

Çevre özellikleri

Sıcaklık	Özellikler
Çalışma	0°C ila 35 °C (32°F ila 95 °F)
Depolama	-40°C ila 65°C arası (-40°F ila 149°F arası)
Bağıl nem (en yüksek)	Özellikler
Çalışma	%10 - %90 (yoğuşmasız)
Depolama	%5 - %95 (yoğuşmasız)
Yükseklik (en çok):	Özellikler
Çalışma	0 m - 3048 m (0 ft - 10,000 ft)
Çalışma dışı	0 m ila 10.668 m (0 ft ila 35.000 ft)
Havadan geçen kirlenici madde düzeyi	ISA-71.04-1985 ile tanımlanan biçimde G1

Tanılamalar

Bilgisayarınızla ilgili bir sorunla karşılaşırsanız, teknik yardım için Dell'e başvurmadan önce ePSA tanılamalarını çalıştırın. Tanılamanın amacı sisteminizin donanımını ek donanım gerekmeden veya veri kaybı riski olmaksızın sınamaktır. Sorunu kendiniz çözemiyorsanız, servis ve destek personeli sorunu çözenize yardımcı olmak için tanılama sonuçlarını kullanabilir.

Gelişmiş Yükleme Öncesi Sistem Değerlendirmesi (ePSA) tanılamaları

ePSA tanılamaları (ayrıca sistem tanılamaları olarak bilinir) donanımınızın eksiksiz kontrolünü gerçekleştirir. ePSA, BIOS'a dahildir ve BIOS tarafından dahili olarak başlatılır. Tümleşik sistem tanılması belirli cihazlar veya cihaz grupları için aşağıdakileri yapmanızı sağlayan bir dizi seçenek sunar:

- Sınamaları otomatik olarak veya etkileşimli modda çalıştırma
- Sınamaları tekrarlama
- Sınama sonuçlarını görüntüleme veya kaydetme
- Başarısız aygıt(lar) hakkında ekstra bilgi sağlamak için ek sınama seçeneklerini ortaya koymak üzere kapsamlı sınamalar çalıştırma
- Sınamaların başarılı bir şekilde tamamlandığını bildiren durum mesajlarını görüntüleme
- Sınama sırasında karşılaşılan sorunlar hakkında size bilgi veren hata mesajlarını görüntüleme



DİKKAT: Yalnızca sisteminizi sınamak için sistem tanılamayı kullanın. Bu programı diğer sistemlerle kullanmak geçersiz sonuçlara veya hata mesajlarına neden olabilir.



NOT: Belirli aygıtlara ait bazı sınamalar kullanıcı etkileşimi gerektirir. Tanılama testleri gerçekleştirilirken her zaman bilgisayar terminalinde bulunduğunuzdan emin olun.

ePSA tanılamayı iki şekilde başlatabilirsiniz:

1. Bilgisayarınızı açın.
2. Bilgisayar önyükleme yaparken, Dell logosu görüntülendiğinde F12 tuşuna basın.
3. Önyükleme menüsü ekranından **Diagnostics (Tanılama)** seçeneğini belirleyin.
Gelişmiş Ön Yükleme Sistemi Değerlendirme penceresi, bilgisayarda algılanan tüm aygıtları listeleterek görüntülenir. Tanılama, algılanan tüm aygıtlarda sınamalar yürütmeye başlar.
4. Belirli bir aygıtta tanılama testi gerçekleştirmek isterseniz, tanılama testini durdurmak için Esc tuşuna ve **Evet**'e basın.
5. Sol bölmeden aygıtı seçin ve **Run Tests (Testleri Çalıştır)** öğesine tıklayın.
6. Bir sorun halinde hata kodları görüntülenir.
Hata kodunu not edip Dell'e başvurun.

VEYA

1. Bilgisayarı kapatın.
2. Güç düğmesine basarken fn tuşuna basılı tutun ve ikisini birden bırakın.

Gelişmiş Ön Yükleme Sistemi Değerlendirme penceresi, bilgisayarda algılanan tüm aygıtları listeleterek görüntülenir. Tanılama, algılanan tüm aygıtlarda sınamalar yürütmeye başlar.






3. Önyüklemeye menüsü ekranından **Diagnostics (Tanılama)** seçeneğini belirleyin.

Gelişmiş Ön Yükleme Sistemi Değerlendirme penceresi, bilgisayarda algılanan tüm aygıtları listeleterek görüntülenir. Tanılama, algılanan tüm aygıtlarda sınamalar yürütmeye başlar.


4. Belirli bir aygıtta tanılama testi gerçekleştirmek isterseniz, tanılama testini durdurmak için Esc tuşuna ve **Evet**'e basın.
5. Sol bölmeden aygıtı seçin ve **Run Tests (Testleri Çalıştır)** öğesine tıklayın.
6. Bir sorun halinde hata kodları görüntülenir.
Hata kodunu not edip Dell'e başvurun.

Aygıt durumu ışıkları

Tablo 2. Aygıt durumu ışıkları

Simge	Ad	Açıklama
	Güç durum ışığı	Bilgisayarı açtığınızda yanar ve bilgisayar güç yönetimi moduna geçtiğinde yanıp söner.
	Sabit sürücü durum ışığı	Bilgisayar veri okur veya yazarken yanar.
	Pil şarj göstergesi	Pilin şarj durumunu göstermek için sabit biçimde yanar veya yanıp söner.  NOT: Pil şarj LED gösterge kodları için aşağıdaki tabloya bakın.
	WiFi göstergesi	Kablosuz ağ etkinleştirildiğinde yanar.

Aygıt durum LED'leri, genellikle klavyenin üst kısmında veya sol kenarında bulunur. Bunlar; depolama, pil ve kablosuz aygıtların bağlantı ve etkinliğini göstermek için kullanılır. Bu kullanımlar dışında sisteme yönelik olası bir arıza durumunda da arıza tanılama aracı olarak kullanışlı olabilirler.

 **NOT:** Güç durum ışığının konumu sisteme göre değişiklik gösterebilir.

Aşağıdaki tabloda olası arızalar meydana geldiğinde LED kodlarının nasıl okunduğu görülmektedir.

Tablo 3. Pil şarj LED göstergesi

Sarı yanıp sönen desen	Problem tanımı	Önerilen çözüm
2,1	CPU	CPU arızası
2,2	Sistem kartı: BIOS ROM	Sistem kartı BIOS bozulmasını veya ROM hatasını kapsar
2,3	Bellek	Bellek/RAM algılanmadı
2,4	Bellek	Bellek/RAM hatası
2,5	Bellek	Geçersiz bellek takılı
2,6	Sistem kartı: Yonga Seti	Sistem kartı / Yonga seti
2,7	LCD	Sistem kartını yerine takın

Sarı yanıp sönen desen	Problem tanımı	Önerilen çözüm
3,1	RTC Güç Arızası	CMOS pil arızası
3,2	PCI/Video	PCI ya da ekran kartı/yonga arızası

Yanıp sönen modelleri, rakamlardan oluşan 2 setten oluşur. Şu şekilde temsil edilir: (İlk Grubu: Sarı yanıp söner, İkinci Grup: Beyaz yanıp söner)

 **NOT:**

1. İlk Grup:, LED'i, ardından LED kapalı iken 1,5 saniye kısa bir duraklamayla 1 ila 9 kez yanıp söner. (Bu Sarı renktir)
2. İkinci Grup:, LED'i 1 ila 9 kez yanıp söner, ardından sonraki döngü tekrar başlamadan önce 1,5 saniye daha uzun bir duraklama olur. (Bu Beyaz renk)


Örneğin: Bellek algılanmadı (2,3), Pil LED'i sarı renkte iki kez yanıp söner ve duraklar ardından beyaz renk üç kez yanıp söner. Pil LED'i, bir sonraki döngü kendini tekrarlamadan önce 3 saniye için duraklayacaktır.

Pil durum ışıkları

Bilgisayar bir elektrik prizine bağlıysa, pil durum ışığı aşağıdaki gibi yanar:

Sırayla sarı ve beyaz olarak yanıp sönmeye	Kimliği doğrulanmamış veya desteklenmeyen, Dell AC adaptör dışında bir adaptör dizüstünüze takılmış.
Sırayla sarı ve sürekli beyaz olarak yanıp sönmeye	AC adaptör varken geçici pil arızası.
Sürekli yanıp sönen sarı ışık	AC adaptör varken kalıcı pil arızası.
Işık kapalı	AC adaptör varken pil tam şarj modunda.
Beyaz ışık açık	AC adaptör varken pil şarj modunda.

Dell'e Başvurma

 **NOT:** Etkin bir Internet bağlantınız yoksa, başvuru bilgilerini satış faturanızda, irsaliyede, fişte veya Dell ürün kataloğunda bulabilirsiniz.

Dell birden fazla çevrimiçi ve telefon tabanlı destek ve servis seçeneği sunar. Kullanılabilirlik ülkeye ve ürüne göre değişir ve bazı hizmetler bulunduğunuz bölgede olmayabilir. Satış, teknik destek veya müşteri hizmetleri ile ilgili konularda Dell'e başvurmak için:

1. **Dell.com/support** adresine gidin.
2. Destek kategorinizi seçin.
3. Sayfanın altındaki **Ülke/Bölge Seçin** açılan menüsünden ülkenizi veya bölgenizi doğrulayın.
4. Gereksiniminize uygun hizmet veya destek bağlantısını seçin.